

Naturskyddsföreningen
Väsby

c/o P Nordmalm
Gamla v 30A, 194 67
Upplands Väsby, Sweden
Tel 0739531297

2025-04-24

Till:
Upplands Väsby kommun
Kommunstyrelsen
dc.ks@upplandsvasby.se

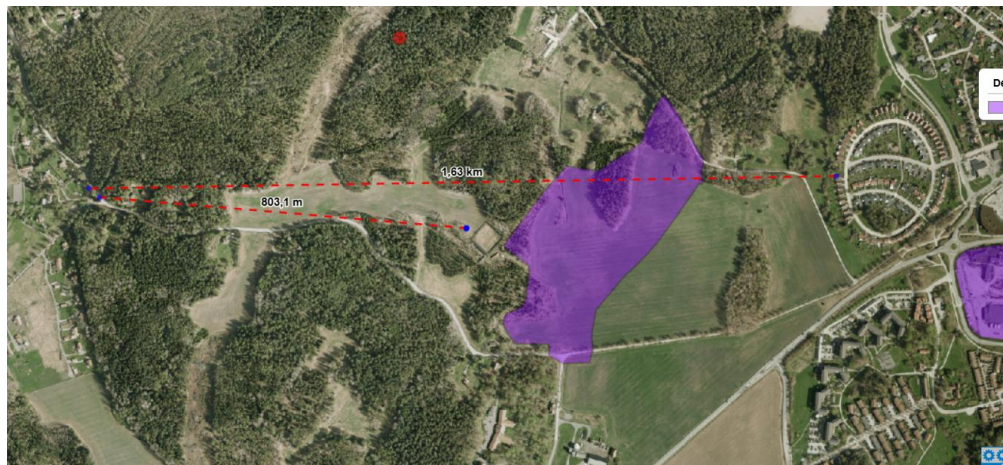
Naturskyddsföreningen Väsby: Yttrande över samråd om detaljplan för Västra Eds Allé; Dnr KS/2023:170

Naturskyddsföreningen Väsby har tagit del av förslaget och framför följande synpunkter. Vi har tagit del av dokumenten Plankarta, Planbeskrivning, Naturvärdesinventering 2024-10-14 och PM jordbruksmark.

Sammanfattning

- Om samrådsplanen Västra Ed 2025 (Spl 2025) genomförs vid Järvakilens getingmidja i Ed, har sedan år 2006 (se bild) den **gröna kilens bredd halverats**. Detta är en väsentlig miljöpåverkan och en försämring av grönkilens funktion. Den behöver konsekvensbedömas med en miljökonsekvensbeskrivning (MKB) innan ytterligare beslut om planen tas.
- Det finns inom planområdet sannolikt högre naturvärden än vad naturvärdesbeskrivningen visar. Särskilt gäller detta för *område 1* i beskrivningen. Detta område är en viktigt skogsbrynsmiljö och ett viktigt samband med Bergaskogen. Naturvärden, inklusive fladdermössen, behöver studeras noggrannare.
- Åkermark är en begränsad resurs och kan inte ersättas när den väl är förstörd. Att skydda den genom hållbara detaljplaner är avgörande för framtida livsmedelsförsörjning. Kommunen bör satsa på att utveckla odlingsmöjligheter, stödja lokala jordbruk och planera bebyggelse på redan exploaterad mark.
- Siffror och prognoser (t ex om elevunderlag) som presenteras i ett samråd ska baseras på aktuella uppgifter. Behovet av en exploatering och detaljplan bör inte baseras på inaktuella data.

Den gröna kilens halvering, Översiktsplanen 2014, Detaljplanen Ed 2014 och samrådsplanen Västra Ed 2025



Om samrådsplanen Västra Ed 2025 (Spl 2025) genomförs vid Järvakilens getingmidja i Ed kommer den gröna kilens bredd att ha halverats sedan år 2006 (se bild). Detta är en väsentlig miljöpåverkan och en försämring av kilens funktion. Planen behöver därför konsekvensbedömas med en miljökonsekvensbeskrivning (MKB) innan ytterligare beslut om planen tas.

Järva utgör en sammanhängande grön kil med avgörande betydelse för biologisk mångfald, klimatreglering och invånarnas tillgång till natur och rekreation. Genom att möjliggöra rörelse mellan olika livsmiljöer fungerar Järvakilen som ryggraden i det ekologiska nätverk som binder samman tätortens grönområden med landsbygden, ända in till Djurgården sträcker sig denna kil.

Området är i Översiktsplanen 2014 (ÖP2014) utpekad som landsbygd och omfattas därmed av bl.a. följande riktlinjer:

- Landsbygdens kvaliteter förstärks som en viktig del av kommunens identitet.
- De gröna kilarnas funktion och landsbygdens övriga höga natur och kulturvärden bevaras och utvecklas.
- Ekosystemtjänster och friluftslivets behov beaktas.

Detaljplanen Ed 2014 (Dpl 2014) innebar att Järvakilens getingmidja minskade ytterligare från cirka 1600 m till cirka 1100 m. Vi var kritiska till denna exploatering av den gröna kilens svaga länk, som istället borde ha stärkts. Dpl 2014 säger:

"Jordbruksmark är en biologisk monokultur, och ianspråktagandet av den bedöms inte påverka viktiga värden och funktioner i Järvakilen. Däremot kan området med sin bostadsbebyggelse i allmänhet och det centrala parkstråket i synnerhet, bidra till att stärka områdets biologiska mångfald." Dessa slutsatser håller vi inte med om.

Det grundläggande för de gröna kilarna är att de innehåller en sammanhållen grönstruktur som utgör en resurs för framtiden och som kan utveckla och sprida biologisk mångfald i ett framtida landskap eller användas för gröna näringar, inte bara lokalt utan även i en regional grönstruktur. Åkermarken är inte rik på biologisk mångfald, men åkerbruket är en reversibel och resilient markanvändning till skillnad

från stadsbebyggelse som innebär irreversibel exploatering av marken, både juridiskt och biologiskt.

Bostadsbebyggelsen i Eds allé kan tvärtemot påståendet i Dpl 2014 knappast sägas ha bidragit till biologisk mångfald i kilen, exploateringsgraden är hög och någon trädgårdsstad med skiktad vegetation har inte utvecklats.

Vår slutsats är entydigt att den gröna kilen har försvagats till följd av genomförande av detaljplanen 2014, inte bara genom minskningen av Järvakilens getingmidja utan också och att den biologiska mångfalden inte har stärkts i detaljplaneområdet efter 2014.

Ett förhållande som är anmärkningsvärt i Dpl 2014 är att området döljer inneboende spökarealer dvs den skapar anspråk på exploatering utanför detaljplaneområdet och att detta förhållande har dolts i planarbetet. Området behövde allmän mark för skola och återvinning som inte har lösts inom detaljplanen. Det framkommer inte heller i kommunens ÖP 2014 att Eds allé skulle vara i framtida behov av mark för skolor i omedelbar anslutning till området. I Översiktsplanen 2014 är samrådsområdet angivet som landsbygd, utanför stadsplanelagt område.

I samrådsplanen Västra Ed 2025 (Spl 2025) fortsätter minskningen av Järvakilens getingmidja i Upplands Väsby. Vi har nyligen minskat från bredden 1600 m till 1100 m och nu riskerar minskningen att fortsätta till cirka 850 m.

Järvakilens getingmidja i Upplands Väsby kommer därmed att halveras på bredden genom de två detaljplanerna.

I rapporten Arkitekturstrategier för Stockholms gröna kilar, där bland andra Naturskyddsföreningen Stockholms län och Region Stockholm medverkar, anges att en grön kil inte bör understiga 1,6 kilometer i bredd.

Enligt ÖP 2014 ska ingrepp i de gröna kilarna konsekvensbedömas. En sådan bedömning behöver göras i ett större perspektiv. Järvakilen ingår i en regional struktur där försämringar i olika sambandsfunktioner även försämrar hela kilens funktion. Natur och jordbrukslandskap i de gröna kilarna har än mer än tusenårig grön och biologisk historia och ska tjäna som tillgång för framtida generationer. Konsekvensbedömningar som enbart görs på detaljnivå i grönkilen är inte tillräckliga för att göra relevanta strategiska bedömningar över de över tid, samlade ingreppens konsekvenser för grönkilens funktion.

Natur och naturvärden

Rapporten Naturvärdesinventering inför detaljplan, Västra Eds Allé (Enuscon AB, oktober 2024) är ett viktigt underlag som visar att området innehåller flera områden med höga naturvärden. Redovisningen bygger på tillgängliga data om området och viss fältbesiktning. Ingen av dessa undersökningar är så noggranna, att alla förekommande arter året runt kan ha registrerats. Därför finns potentiellt högre naturvärden, se exempel nedan.

Naturvärdesinventeringens område nr 1 som utgörs av samrådsplanens nordligaste del som gränsar in mot Bergaskogen, har bedömts till klass 4. Vi anser att detta inte speglar detta områdes speciella värden. Område 1, utgör ett sammanhang med den skyddsvärda Bergaskogen. Område 1 och 2, tillsammans med Åkerholmen utgör ett viktigt skogligt spridningssamband. Vi anser att område 1 behöver bevaras som en värdefull skogsbrynsvegetation, en ekoton mellan Bergaskogen och det öppna landskapet. Den behöver därför undantas från all bebyggelse eller parkmässig exploatering.

Som exempel på värden som inte registrerats i naturvärdesbeskrivningen kan vi efter några få fältbesök nämna mindre hackspett, spillkråka och möjligt bo för kattuggla. Noggrannare undersökningar behövs för att förstå dessa områdets naturvärden.

Åkerholmen omedelbart söder om område 1 i naturvärdesinventeringen har vi inte funnit omnämnd eller värderad i underlagen. Åkerholmar omfattas av ett generellt biotopskydd enligt 7 kap 11 § första stycket miljöbalken samt 5 § förordningen om områdesskydd enligt miljöbalken mm. Den bör sålunda bevaras och inte bebyggas.

Vi har i samarbete med boende genomfört ljudupptagningar i området där inspelningarna fångat upp ekolokaliseringsljud som tyder på förekomst av brunfladdermöss inom Myotis-släktet. Ljuden ligger inom frekvensomfånget för både stor brunfladdermus (*Myotis brandtii*) och liten brunfladdermus (*Myotis mystacinus*), men skulle i teorin även kunna överlappa med den mycket sällsynta mindre brunfladdermusen (*Myotis alcathoe*). Eftersom dessa arter är svåra att skilja från varandra enbart genom ljud, krävs vidare artbestämning och utredning för att säkerställa vilken eller vilka arter som faktiskt förekommer i området. Observationer från boende visar att fladdermöss regelbundet jagar lågt över åkern under sommarkvällar. Den öppna ytan som ett födosöksområde, vilket är avgörande för artens närvaro. Om åkern bebyggs, försvinner födosöket helt – vilket med stor sannolikhet leder till att fladdermössen lämnar området, även om skogspartierna bevaras. Samtliga arter inom Myotis-gruppen som nämnts ovan är strikt skyddade enligt artskyddsförordningen (2007:845) och EU:s art- och habitatdirektiv. Det är förbjudet att störa individer under födosök, vila eller fortplantning, samt att skada eller förstöra artens viloplats och fortplantningsområden. Mot denna bakgrund krävs en fördjupad artinventering, där både skogsbryn och öppna ytor, så som åkermarken, omfattas, innan planläggningen kan gå vidare.

Hushållningen med jordbruksmark

Ökad lokal livsmedelsproduktion behövs för att stärka samhällets motståndskraft vid klimatförändringar och kriser. Att bebygga åkermark är därför ett kortsiktigt och skadligt beslut. Åkermark är en begränsad resurs och kan inte ersättas när den väl är förstörd. Att skydda den genom hållbara detaljplaner är avgörande för framtida livsmedelsförsörjning. Kommunen bör satsa på att utveckla odlingsmöjligheter, stödja lokala jordbruk och planera bebyggelse på redan exploaterad mark.

Genom att värna åkermarken stärker kommunen sin självförsörjning, minskar sårbarheten vid kriser och bidrar till en mer hållbar framtid. Därför bör kommande översiktsplaner förtydligas så att bebyggelse på jordbruksmark ersättas med smarta, långsiktiga lösningar. Kommunens stadsutveckling kan fokusera på att fortsätta att

satsa på smart och hållbar förtätning av bebyggelse.

I kommunens egen Utvecklingsplan för ekosystemtjänster (2016) framhålls jordbruksmark som en av de mest prioriterade ekosystemtjänsterna.

Livsmedelsproduktion pekas ut som en nyckelresurs för framtida resiliens, och det anges tydligt att "all befintlig och potentiell jordbruksmark bör ses som mycket högt prioriterad att bevara". Mot den bakgrunden strider planförslaget för Västra Eds Allé direkt mot kommunens egna styrande dokument.

Även enligt Sveriges livsmedelsstrategi (2017) utgör jordbruksmark en strategisk resurs som bör bevaras, särskilt i tätortsnära lägen där tillgången är begränsad. Sådan mark ska endast tas i anspråk om andra lokaliseringalternativ har utretts och visat sig otillräckliga – något som inte redovisas i detta fall.

Kommunen har enligt den nationella strategin ett ansvar för säkra distributionskedjor för livsmedelsförsörjning i krissituationer. Den lokala jordbruksmarken är en tillgång för en robust lokal livsmedelsförsörjning i krissituationer.

I "Planeringsunderlag för jordbruksmark i Upplands Väsby kommun, 2024" framgår att:

Samhällets sårbarhet utifrån livsmedelsförsörjnings perspektiv har uppmärksamats i relativt stor omfattning de senaste åren, inte minst i samband med krigets påverkan på livsmedelsproduktionen i Ukraina men även kopplat till klimatförändringar och dåliga skördar på grund av torka och höga temperaturer. Den jordbruksmark som finns idag utgör ett stort värde för samhällets beredskap och förutsättningarna att bygga resiliens mot förändringar i omvärlden som påverkar förutsättningarna för produktion av livsmedel. Vikten av detta beredskapsperspektiv stärks när det gäller den kommunala fysiska planeringen eftersom jordbruksmarken är en långsiktig resurs och exploatering innebär irreversibla processer där marken för alltid tas ur livsmedelsproduktion (Jordbruksverket, 2021). "

Behovsanalyserna för lokaler, idrott och bostäder bör vara aktuella i ett samråd

Vi anser också att de behov av mark för skola, idrott och bostäder kan lösas på annan närliggande plats och att översiktsplanens principer för stadsutveckling fortfarande kan tillämpas.

Vi har tidigare påpekat att vi vil se alternativa lokaliseringar av skola och att det behöver prövas grundligare. I ett yttrande från boende i Ed, sakägare och intressenter, finns kloka synpunkter om skollokalisering som bör studeras och utredas innan arbetet fortsätter med samrådsplanen.

Vi anser att den finns oklarheter och inaktuella data som bör förtydligas innan planarbetet går vidare i en exploateringsfas.

Det är viktigt att behovet som drivit ett förslag till detaljplan, som ytterligare exploaterar Järvakilen, bygger på säkerställda data. Skolfrågor är inte vårt område, men vi kan konstatera att elevprognoser från 2022 sannolikt redan är obsoleta och behöver uppdateras med tillgänglig offentlig statistik från SCB. Den visar att

födelsealen 2023 och 2024 minskade överraskande kraftigt. Antalet barn i skolåldern väntas enligt SCB minska med 12,5 procent fram till 2033, vilket är en kraftig förändring.

Siffror och prognoser (t ex om elevunderlag) som presenteras i ett samråd ska baseras på aktuella uppgifter. Behovet av en exploatering och detaljplan bör inte baseras på inaktuella data. Den nya officiella statistiken om förändrade födelsetal var tillgänglig innan samrådet utlystes. Det lär finnas uppdaterade prognoser inom kommunen. Dessa ska, om det stämmer, inte undanhållas för samrådsparterna.

Naturskyddsföreningen i Väsby

Pelle Nordmalm
ordförande

Niklas Johansson

Eva Samuelsson

Göran Svenstam

Peder Laitamaa