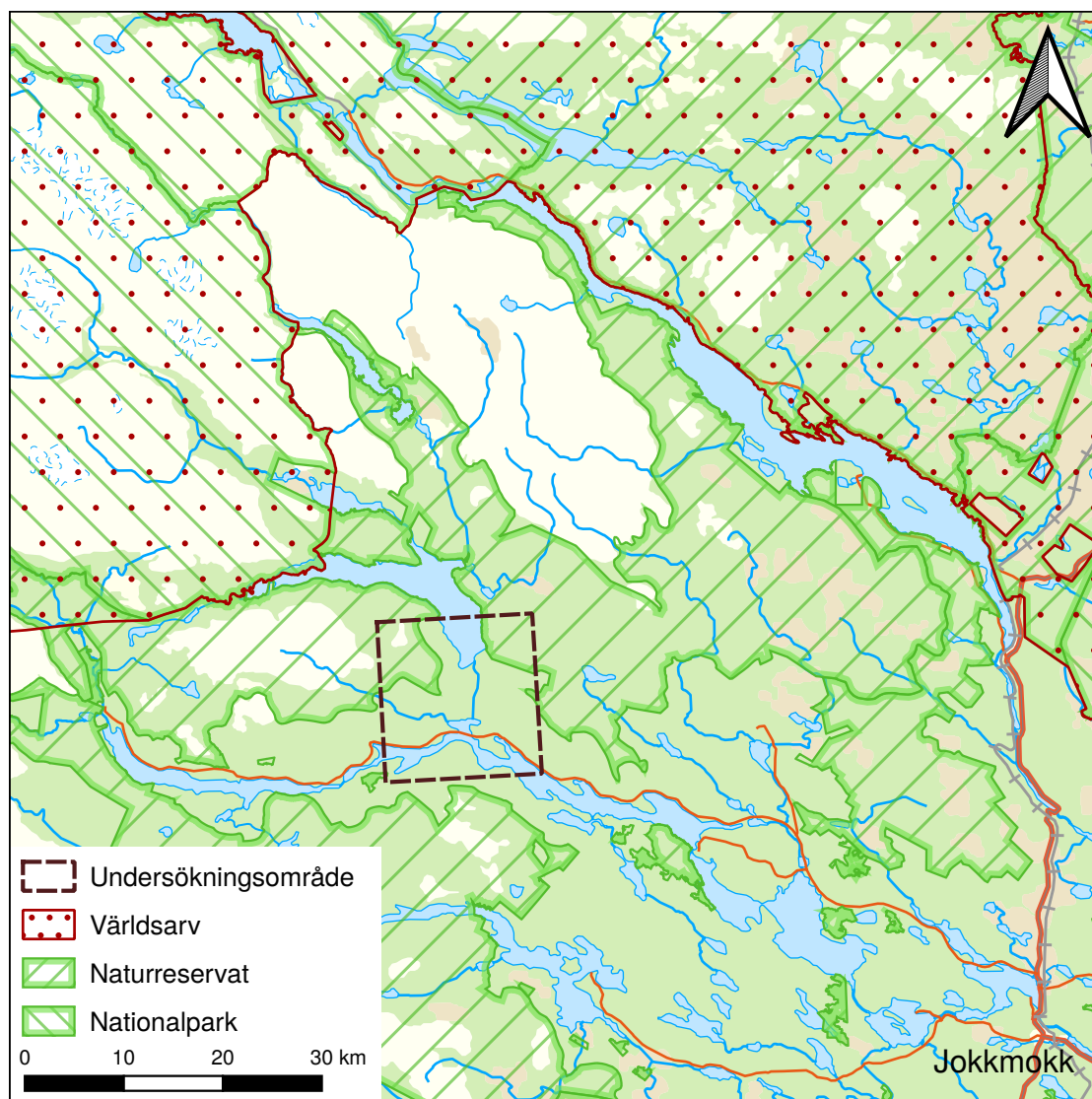


## Bakgrund

Det amerikanska bolaget Adelheid Holdings LLC har ansökt om undersökningstillstånd för *Seitevare* ("undersökningsområdet" vidare i texten) den 13 april 2026. Ansökan avser koncessionsmineralen koppar (Cu), guld (Au), silver (Ag), bly (Pb) och zink (Zn). Undersökningsområdet är cirka 255 km<sup>2</sup> stort, och ligger cirka 6 mil nordväst om Jokkmokk tätort i Jokkmokks kommun, Norrbottens län. Området täcker Tjåmotis by samt Seitevare kraftstation och damm, och ligger cirka 7,5 km från världsarvet Laponia.

Naturskyddsföreningen i Jokkmokk ("vi" vidare i texten) lämnar härmed sitt yttrande över ansökan med diarienummer BS 200-688-2026. I yttrandet beskriver vi bland annat de skyddsvärda naturmiljöer som finns i området och vilken betydelse området har för friluftsliv och lokal befolkning.

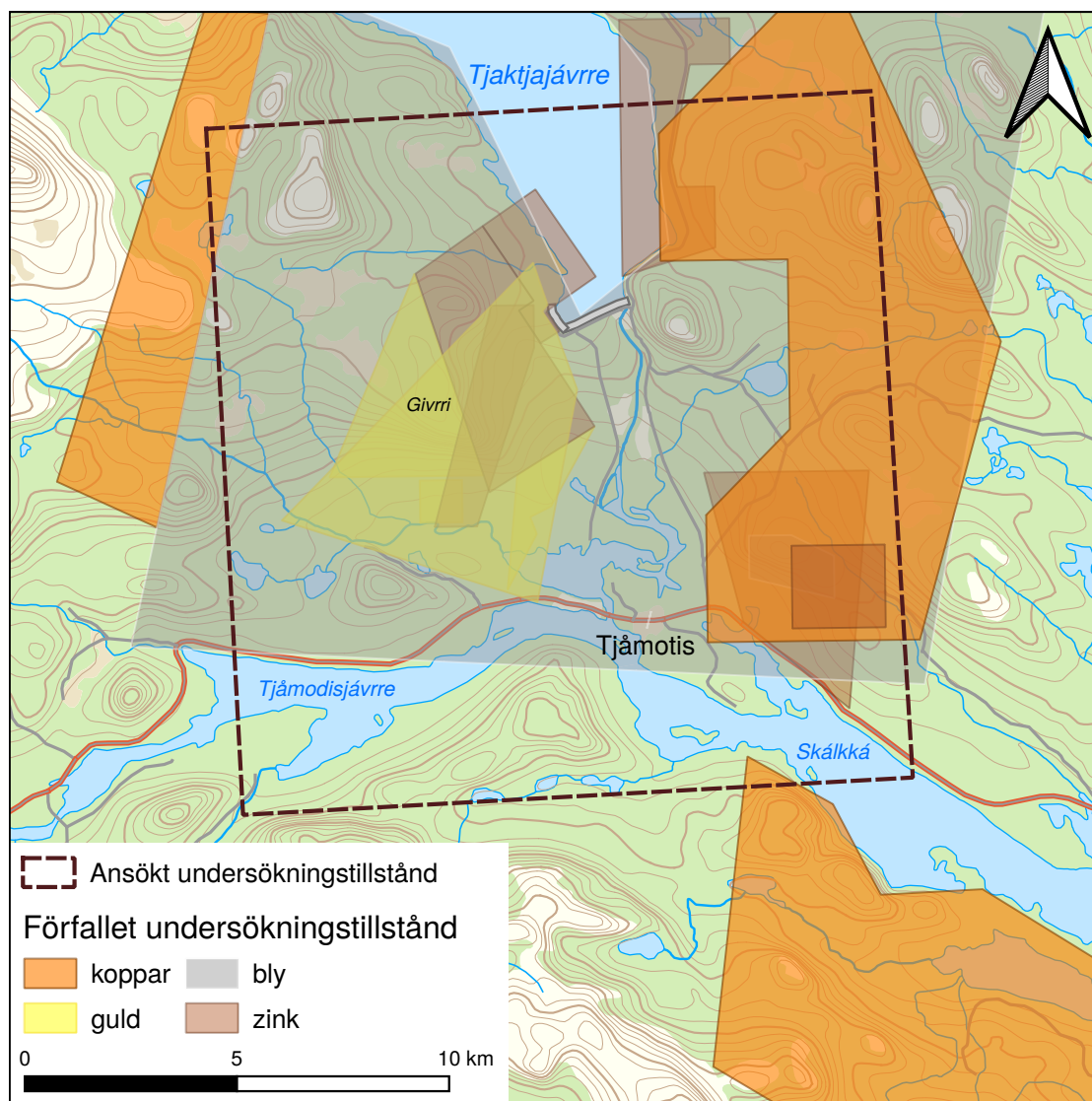


Figur 1: Översiktsskarta.

## Tidigare undersökningar i området

Enligt SGU:s rapporter 2014:11 samt 2015:22 har prospekteringsaktivitet pågått i Tjåmotisområdet "under mycket lång tid". Det framgår även från Bergsstatens mineralregister att olika bolag har prospekterat i området mellan 80-talet och 2010-talet.

Det ansökta undersökningstillstånd *Seitevare* är nästa helt (cirka 80 %) täckt med 23 olika förfallna undersökningstillstånd. Delar av området som inte har prospekterats tidigare består framför allt av de reglerade sjöar Tjåmodisjävrre, Skálkká samt vattenmagasinet Tjaktjävrre som är olämpliga för prospektering. Kartan i figur 2 visar de förfallna undersökningstillstånden som har samma koncessionsmineral som *Seitevare* (Cu, Au, Pb och Zn) för jämförelse.



Figur 2: Det ansökta och några av de förfallna undersökningstillstånden i området.

Enligt minerallagen (SFS 1991:45) ska undersökningstillstånd meddelas om det finns anledning att anta att undersökning kan leda till fynd av koncessionsmineral. Den sökande har dock endast motiverat att koncessionsmineral skulle kunna

hittas inom det mycket begränsade området sydvästra sluttingen av berget Givrri. Vi ifrågasätter därför avgränsningen av det ansökta 255 km<sup>2</sup> stora området för undersökningstillståndet.

Den sökandes syfte med de planerade undersökningarna får antas vara fynd som kan vara av ekonomiskt intresse. Enligt minerallagens definition av undersökning "avses arbete i syfte att påvisa en fyndighet av ett koncessionmineral och att utvärdera fyndighetens sannolika ekonomiska värde" (1 kap. 3 § minerallagen). Inget har dock framkommit vid tidigare undersökningsarbeten som talar för att det skulle finnas någon fyndighet av ekonomiskt intresse.

Till exempel skrev bolaget Lake Resources så här i sin prospekteringsrapport för områdena *Tjåmotis nr 1* och *Tjåmotis nr 2* (Pb, Cu):

*With respect to the potential for IOCG-type copper-gold deposits, neither the previous exploration data nor the results of exploration by Lake Resources, contain convincing evidence for exploration targets worthy of further work.*

Varken tidigare resultat eller bolagets undersökningar kunde påvisa någon fyndighet som var värd att undersöka närmare. Inte heller tillgängliga rapporter från de andra förfallna undersökningstillstånden har påvisat något annat resultat. Vi är därför kritiska till att det finns någon samhällsnytta med att utföra ytterligare undersökningsarbeten i området.

## Riksintressen, naturvård och friluftsliv

Som vi redovisar i figur 3 är majoriteten (cirka 85 %) av undersökningsområdet riksintressen för naturvård och friluftsliv:

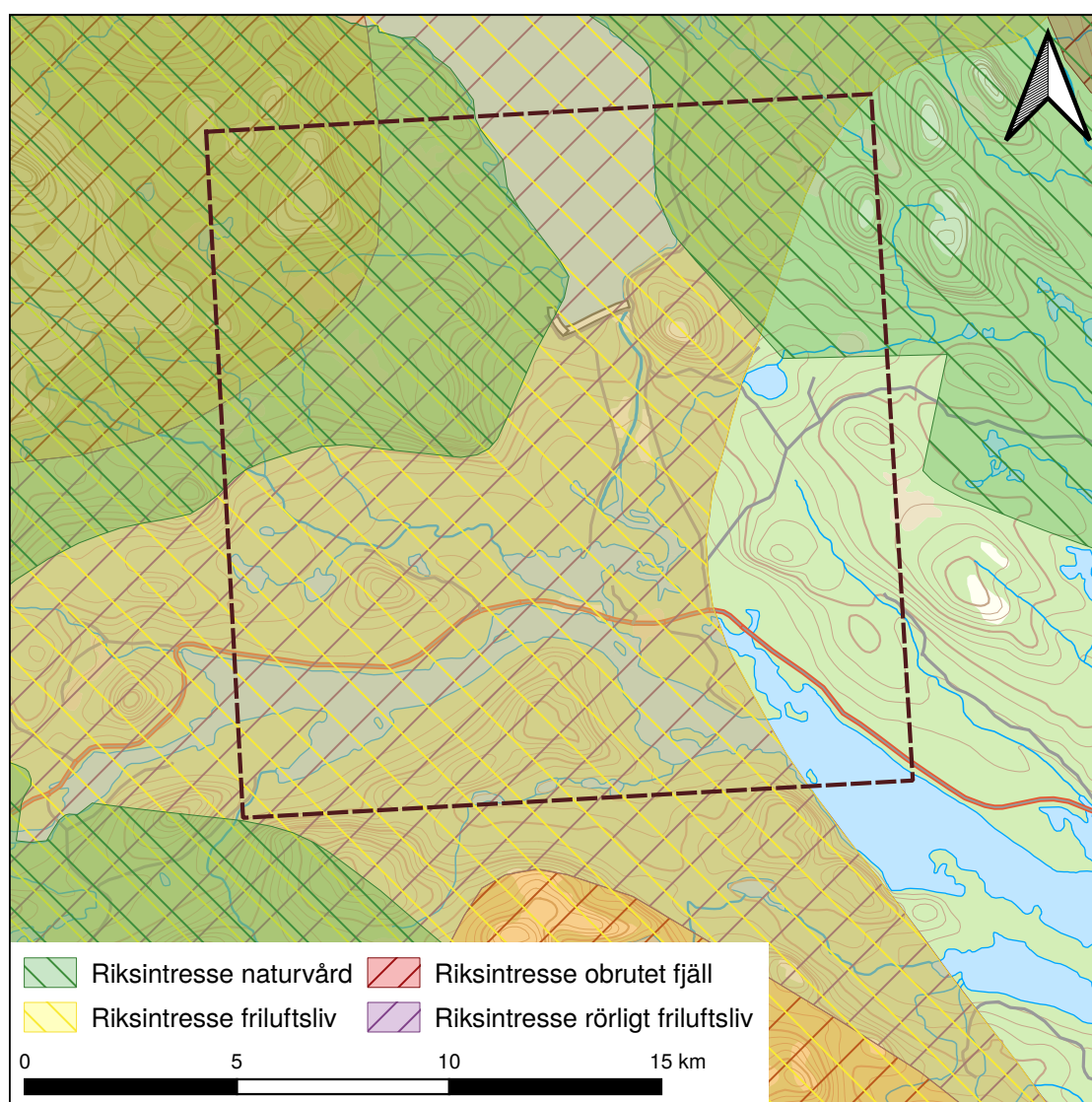
- Riksintresse naturvård (3 kap. 6 § Miljöbalken, MB)
- Riksintresse friluftsliv (3 kap. 6 § MB)
- Riksintresse rörligt friluftsliv (4 kap. 1 och 2 §§ MB)
- Riksintresse obrutet fjäll (4 kap. 1 och 5 §§ MB)

Riksintressen är geografiska områden som har pekats ut därför att de innehåller nationellt viktiga värden (Boverket, 2026). Värdena inom ett område av riksintresse får inte påtagligt skadas. Riksintressen regleras i hushållningsbestämmelserna i 3 och 4 kap. MB. Hushållningsbestämmelserna syftar till att främja en från ekologisk, social och samhällsekonomisk synpunkt god hushållning med marken, vattnet och den fysiska miljön i övrigt. Hushållningsbestämmelserna ska tillämpas när det är fråga om ändrad markanvändning. Handlar det om undersökningsarbeten som har en viss varaktighet eller ger effekter med en viss varaktighet kan det vara tal om ändrad markanvändning (Naturvårdsverket, 2026). Vad som räknas som ändrad markanvändning bör avgöras av tillsynsmyndighet vid anmälan för samråd enligt 12 kap. 6 § MB och vid en eventuell prövning av tillstånd för provbrytning.

De aktuella områdena som är av riksintresse för naturvård och friluftsliv enligt 3 kap. 6 § MB har pekats ut av Naturvårdsverket. För dessa riksintressen gäller

att det är först när beslut har fattats enligt de lagar som tillämpar riksintressena som de blir juridiskt bindande. De aktuella områdena för riksintresse för rörligt friluftsliv och obrutet fjäll är utpekade direkt i lagtexten i 4 kap. MB vilket innebär att dessa riksintressen är juridiskt bindande.

Enligt minerallagen prövas vid ansökan om bearbetningskoncession 3 kap. och 4 kap. 1–7 §§ MB. Det torde vara uppenbart att eventuell gruvverksamhet är oförenligt med ett bevarande av värdena i de utpekade riksintressena i området. Således bör ingen bearbetningskoncession ges om den sökande mot förmodan skulle bedöma att det finns en fyndighet av ekonomiskt intresse i undersökningsområdet.



Figur 3: Riksintressen naturvård och friluftsliv mm. som kan komma i konflikt med de planerade undersökningsarbetena.

## Närheten till världsarvet Laponia

Som vi nämnt tidigare och som kan ses i figur 1 ligger undersökningsområdet bara cirka 7,5 km från världsarvet Laponia.

I sitt beslut 47 COM 7B.55 riktade Unescos världsarvskommitté skarp kritik mot planer för gruvetableringar i närheten av världsarvet.

Vi uppmanar den sökande att följa International Council on Mining and Metals (ICMM) medlemmars åtagande ("*no-go commitment*") att vare sig prospektera eller bryta malm ("*not to mine or explore*") inom världsarv utpekade av Unesco. Unesco bedömer att världsarvets särskilt stora universella värden (*Outstanding Universal Values*) inte kan avgränsas geografiskt till världsarvet Laponias gränser (Unesco, 2024).

Med detta och världsarvets omedelbara närhet till undersökningsområdet i åtanke anser vi det rimligt den sökande bör avstå från undersökningsarbeten som innebär ingrepp i naturmiljön och tar sitt ansvar att inte gå vidare med några planer på gruvverksamhet i undersökningsområdet.

Vidare vill vi upplysa om att Sverige i egenskap av att ha ratificerat världsarvskonventionen behöver underrätta Unesco i förväg innan någon bedömning sker av verksamheter eller åtgärder som kan påverka världsarvet Laponia (Unesco, 2022). Världsarvskommittén kan även förelägga om att en särskild *In-Depth Impact Assessment* (IDIA) ska göras.

Dessutom är väg 805 ingång till Laponia för de flesta besökarna. Ditt kommer man för att uppleva fjället och naturen i lugn och ro. En eventuell gruvetablering i området skulle leda till ökad trafik och förstöra upplevelsen samt hota besöksnäringen.

## Naturvärden

Undersökningsområdet överlappar med Kvikkjokk-Kabla fjällurskogsreservat i nordväst samt Ultevis fjällurskogsreservat i nordöst. Båda naturreservaten är även Natura 2000-områden. Vi påminner den sökande om att undersökningsarbeten inte får ske som strider mot naturreservatets föreskrifter i enlighet med 3 kap. 6 § minerallagen (SFS 1991:45). Med stöd av 7 kap. miljöbalken (SFS 1998:808), är det bland annat förbjudet utan Länsstyrelsens tillstånd i reservaten att:

- Fälla eller på annat sätt skada levande eller döda träd.
- Använda kemiska bekämpningsmedel eller kalk på land eller vatten.

Bolaget måste därför söka tillstånd för prospekteringsarbeten som strider mot reservatens föreskrifter. Tillstånden får endast ges om det finns särskilda skäl och om det är förenligt med reservatets syfte enligt 7 kap. 7 § MB.

Den sökande redogör för i ansökan att "fällning av träd kan behöva ske" utan att hänvisa till att det kräver tillstånd, vilket gör oss bekymrade.

Dessutom finns i området flera kända höga naturvärden, både inom reservaten och i områden som ännu saknar formellt skydd. Vi påminner den sökande om att:

- Samråd krävs enligt 12 kap. 6 § MB för avbaning av vegetation och andra arbeten som medför en väsentlig ändring av naturmiljön och som inte kräver annan anmälan eller tillstånd enligt miljöbalken.
- Djupborrning kräver C-anmälan till kommunen för miljöfarlig verksamhet enligt 4 kap. 17 § miljöprövningsförordningen (SFS 2013:251).
- Provbrytning är tillståndspliktig miljöfarlig verksamhet enligt 4 kap. 15 § miljöprövningsförordningen. För ansökan om tillstånd krävs att en miljökonsekvensbeskrivning upprättas enligt 6 kap. MB.
- Tillstånd krävs för att bedriva verksamheter eller vidta åtgärder som på ett betydande sätt kan påverka miljön i ett Natura 2000-område enligt 7 kap. 28a § MB. Detta kan bli aktuellt vad gäller såväl undersökningsarbeten, probbrytning som gruvverksamhet.
- Förbudsbestämmelserna i 4 och 8 §§ i artskyddsförordningen (SFS 2007:845) är tillämpliga.

I Naturvårdsverkets allmänna råd (NFS 2001:15) framkommer även att:

*I ett område med dokumenterat höga natur- eller kulturmiljövärden eller i ett område som annars är känsligt kan även en förhållandevis liten åtgärd innebära väsentlig ändring av naturmiljön.*

Enligt naturreservatens föreskrifter är det dessutom ett krav att en anmälan för samråd enligt 12 kap. 6 § MB till tillsynsmyndigheten ska göras innan någon prospektering kan ske. Anmälan för samråd görs lämpligen i samband med att en arbetsplan lämnas in till Bergsstaten.

Med tanke på att det finns dokumenterade höga naturvärden spritt över hela undersökningsområdet samt att cirka 85 % av undersökningsområdet är utpekade som riksintresse för naturvård och friluftsliv bör anmälan för samråd enligt 12 kap. 6 § gälla för hela det geografiska området för ansökan. Tillsynsmyndigheten kan förbjuda undersökningsarbetena om det är nödvändigt för att skydda naturmiljön och skyddsåtgärder inte är tillräckliga.

Enligt hänsynsreglerna i 2 kap. 2 § MB ska verksamhetsutövaren skaffa sig nödvändig kunskap för att minska risken för skada. I sin anmälan för samråd bör verksamhetsutövaren därför redogöra för vilka arter och livsmiljöer som finns i undersökningsområdet. Vidare bör utgångspunkten vara att verksamhetsutövaren själv i anmälan för samråd beskriver vilka försiktighetsmått och begränsningar som kommer att vidtas för att förhindra skada (NFS 2001:15).

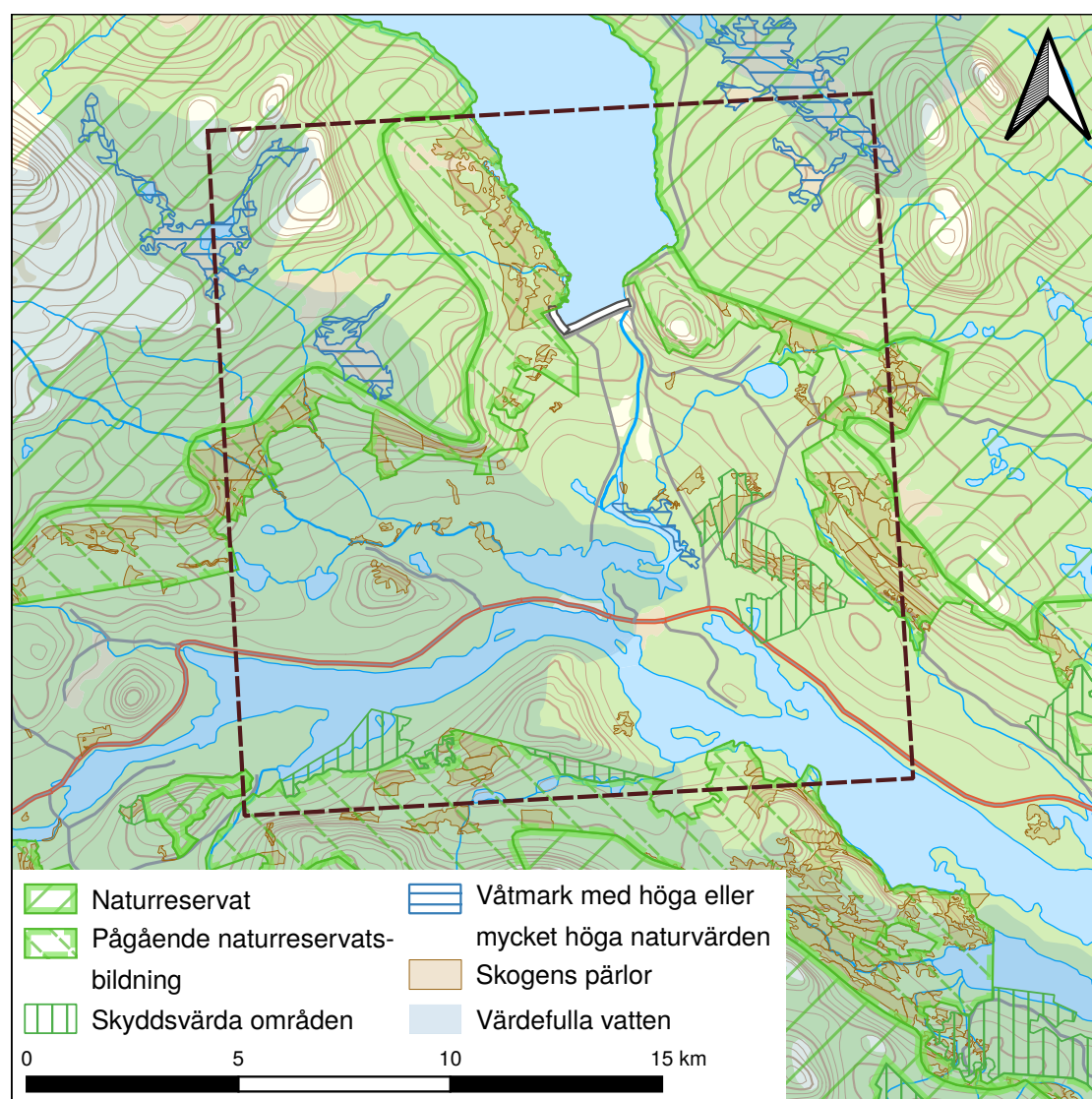
Enligt Naturvårdsverket ska samtliga hushållningsbestämmelser tillämpas i samråd enligt 12 kap. 6 § MB när det är fråga om ändrad markanvändning. Naturvårdsverkets slutsats vilar på en praxisdom i mark- och miljööverdomstolen med målnummer M 9402-24 från 9 december 2025.

Tillsynsmyndigheten kan därför förbjuda undersökningsarbeten som riskerar

att påtagligt skada värdena i de utpekade riksintressena.

Utifrån ovan nämnda skäl ser vi den sökandes möjligheter att prospektera än mindre utföra någon provbrytning som ytterst begränsade med tanke på de dokumenterade höga naturvärden som finns i området.

I följande avsnitt ger vi en översikt över dokumenterade naturvärden i undersökningsområdet. Naturvärden och artfynd redovisas i kartor i figur 4–6. Vi vill särskilt påpeka att det rika fågellivet i området bör beaktas. Alla vilda fåglar omfattas av förbudsbestämmelserna i 4 § i artskyddsförordningen (SFS 2007:845).



Figur 4: Naturvärden inom och i närheten av undersökningsområdet *Seitevare*.

## Kvikkjokk-Kabla och Ultevis fjällurskogsreservat

Reservaten, som bildades 2000, är områden på 500 km<sup>2</sup> resp. 1200 km<sup>2</sup> väst om Jokkmokk i anslutning till Sareks nationalpark. I sitt beslut beskriver Länsstyrelsen naturen i delar av reservaten som överlappar med undersökningsområdet så här:

*Reservatet karaktäriseras av terrängtäckande barrskogar, vidsträckta våtmarksområden och fjällbjörksklädda lågfjäll. Skogarna är till stor del urskogsartade och även andra ingående naturtyper är till största del opåverkade av storskaliga mänskliga aktiviteter.*

Dessutom skriver Länsstyrelsen att:

*Syftet med reservatet är att bevara landskapets opåverkade karaktär så att urskogens och de olika fjäll- och fjällnära naturtypernas ekosystem får utvecklas naturligt. Syftet är även att — inom ramen för detta mål — ge möjlighet till naturupplevelser, friluftsliv och vetenskaplig forskning i orörd natur.*

*Reservatet innebär också att sådan ekoturism som står i överensstämmelse med reservatets syften gynnas.*

## **Pågående naturreservatbildning**

Utöver områdena som redan är formellt skyddade pågår naturreservatbildning i den västra delen av undersökningsområdet (Njannja), den östra delen (Södra Ultevis) samt den södra delen (Pärlälvens utvidgning).

Föreskrifter är inte fastställda ännu, men vi ser det som ett minimum att bolaget gör en anmälan för samråd enligt 12 kap. 6 § MB kontaktar tillsynsmyndigheten inför eventuellt undersökningsarbete där reservatbildning pågår.

## **Våtmarksinventering**

I sin våtmarksinventeringen (VMI) har Länsstyrelsen i Norrbottens län utpekat flera våtmarker med höga eller mycket höga naturvärden inom undersökningsområdet, bland annat "27I7C01 Våtmark kring Vuolep" som är klassad som mycket högt naturvärde och som ligger i Kvikkjokk-Kabla fjällurskog.

## **Värdefulla vatten**

Stora delar av undersökningsområdet är utpekade som värdefulla vatten eller särskilt värdefulla vatten av Naturvårdsverket, även utanför områdena med formellt skydd.

Det är därför av yttersta vikt att inga undersökningsarbeten utförs som kan skada värdefulla vattenmiljöer, som till exempel kärnbörning.

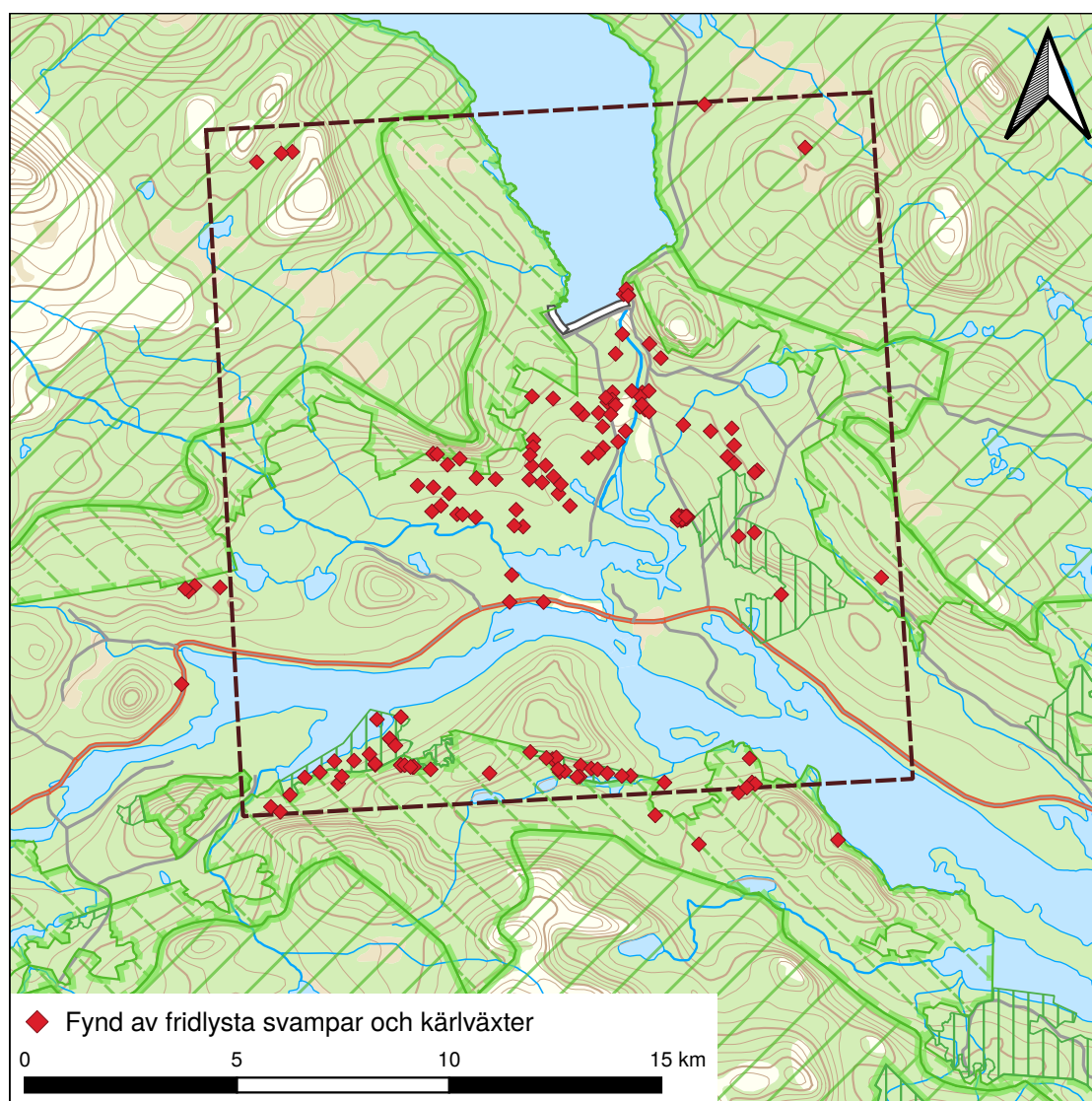
## **Skyddsvärda områden och nyckelbiotoper**

Länsstyrelsen i Norrbottens län har utpekat flera skyddsvärda områdena i undersökningsområdet utöver områdena som är formellt skyddade eller där naturreservatbildning pågår.

Skogsstyrelsen har dessutom utpekat flera så kallade *nyckelbiotoper* samt objekt med höga naturvärden i undersökningsområdet. På deras webbsida definierar Skogsstyrelsen nyckelbiotoper så här:

*En nyckelbiotop är ett område i skogen som i och med sina höga naturvärden har en mycket stor betydelse för skogens växter och djur. I en nyckelbiotop kan det finnas hotade eller sällsynta arter som behöver området för sin överlevnad.*

Dessa skogsmiljöer (totalt cirka 1900 ha inom undersökningsområdet) redovisas i Skogsstyrelsens register som *Skogens pärlor*. Utöver dessa områden med kända naturvärden finns det även sannolikt fler partier med höga naturvärden. Flera partier är karterade som *kontinuitetsskog* (skogsområde som varit bevuxet av träd under lång tid och inte kalhuggits) enligt Naturvårdsverkets kartsnitt. Kontinuitetsskogar har vanligen höga naturvärden, vilket vi bekräftar i nästa avsnitt.

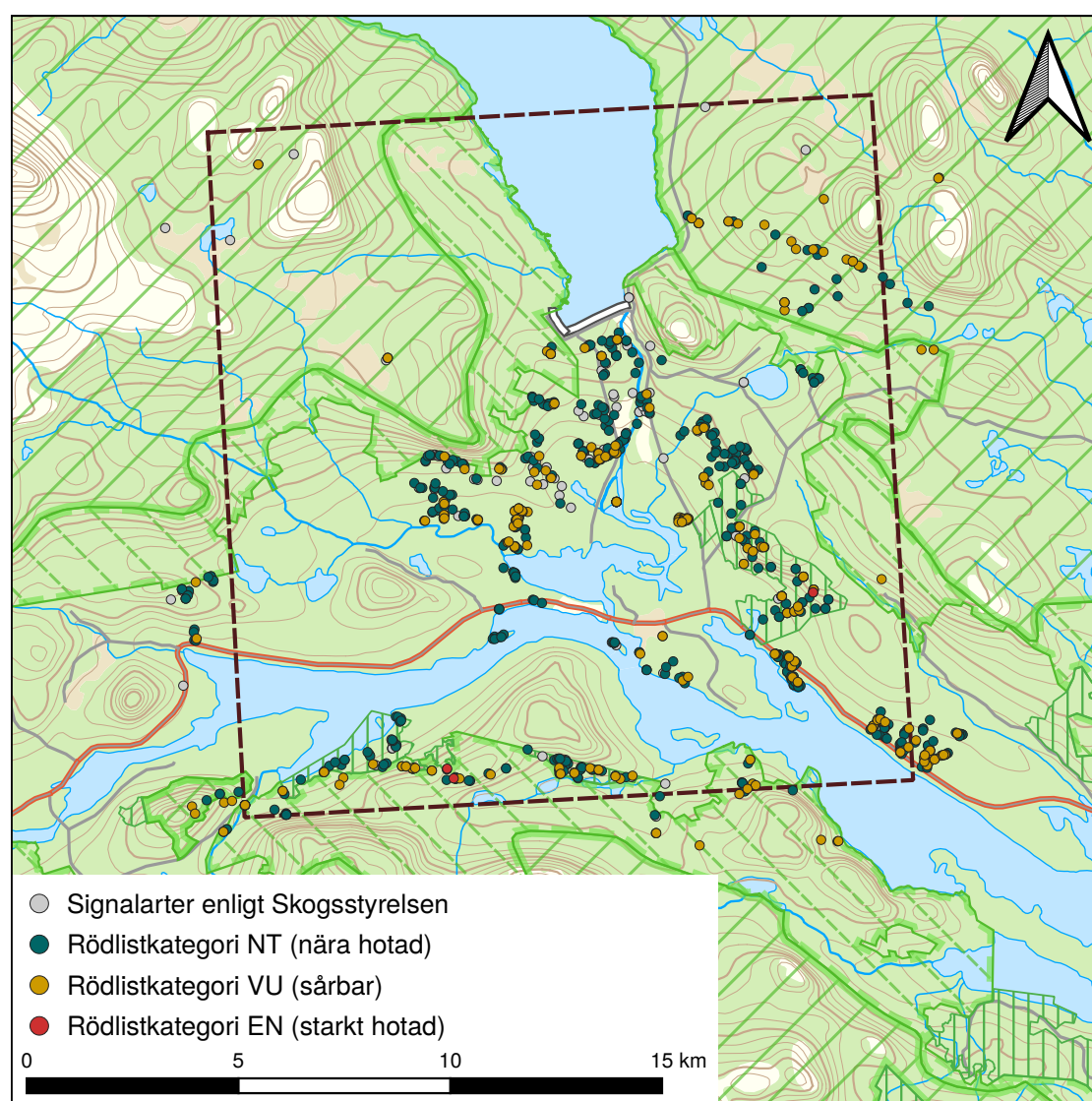


Figur 5: Fynd av fridlysta svampar och kärlväxter inom och i närheten av undersökningsområdet.

## Fynd av fridlysta och rödlistade arter

Enligt artskyddsförordningen (SFS 2007:845) är det ett lagbrott att skada fridlysta fåglars eller växters livsmiljöer utan dispens från Länsstyrelsen (14 och 15 §§). Vi påminner om att det är den sökandes ansvar att ta reda på vilka fridlysta arter som finns i området.

Som kan ses i figur 5 finns flera fridlysta (enligt 8 § artskyddsförordningen) kärlväxter och svampar i SLU:s Artdatabankens register\* inom och i närheten av undersökningsområdet, bland annat doftticka (*haploporus odorus*, VU), norna (VU), knärot (VU) och grönkulla (LC).



Figur 6: Fynd av signalarter och rödlistade svampar och kärlväxter inom och i närheten av undersökningsområdet.

Figur 6 visar rödlistade kärlväxter och svampar inom och i närheten av undersökningsområdet, samt signalarter enligt Skogsstyrelsen. Dessa arter indikerar att skogen är skyddsvärd. Det finns 65 olika rödlistade arter rapporterade

\*Arterna som härmed redovisas är rapporterade till Artdatabanken sedan 1 januari 2000.

(varav 24 är hotade), bland annat urskogsporing (EN), liten sotlav (VU), harticka (NT), tajgaskinn (VU), ostticka (VU), garnlav (VU), och smultronkantarell (VU).

Dessutom är området livsmiljö för fridlysta fåglar som lavskrika (NT), tretåig hackspett (NT), kungsörn (NT), smålom (LC), fiskgjuse (LC), talltita (NT), lappmes (NT), och tornseglare (VU), vilka är prioriterade fågelarter i skogsvårdslagen (SKSFS 2014:7) samt omfattas av Bernkonventionens bilaga II eller III. Tretåig hackspett, kungsörn, smålom och fiskgjuse omfattas även om fågeldirektivets bilaga I. Innan något arbete kan utföras i området är det av yttersta vikt att den sökande kontaktar Länsstyrelsen för att säkerställa att häckningsmiljön inte kommer till skada.

## Intressen för lokalbefolkningen och besöksnäringen

Områdets betydelse för besöksnäringen och för rekreation gör det olämpligt både för undersökningsarbeten och en eventuell gruvetablering. Dessutom är över 200 fastighetsägaren direkt berörda. Tjåmotis är en levande by där det också finns flera bofasta.

Det finns en populär kanotled mellan Kvikkjokk och Jokkmokk som passerar genom undersökningsområdet vilket även visar på områdets värden för friluftsliv. Se vidare avsnitt om riksintresse ovan.

## Samlad slutsats

Naturskyddsföreningen i Jokkmokk anser att *Seitevare* är ett väldigt olämpligt område för undersökningsarbeten, än mindre för någon gruvbrytning.

I undersökningsområdet har prospektering pågått under mycket lång tid (SGU, 2015:22). Inget har hittills framkommit som tyder på att det finns någon fyndighet av ekonomiskt värde i området. Vi är därför kritiska till samhällsnyttan med de planerade undersökningsarbetena.

När det dessutom handlar om ett område med utpekade riksintressen, skyddad natur, pågående reservatsbildning och påvisade mycket höga naturvärden och den sökande anger att kärnbörningar planeras vill vi uttrycka vår oro över att den sökandes intentioner kan leda till påtaglig skada av den värdefulla naturmiljön och störningar för det rika fågellivet i området.

Jokkmokk, den 21 maj 2026  
För styrelsen, Ida Jansson (ordförande)  
Naturskyddsföreningen i Jokkmokk

## Referenser

SFS 1991:45. *Minerallag* (jan. 1991). Klimat- och näringslivsdepartementet RSN.

SFS 1998:808. *Miljöbalk* (juni 1998). Klimat- och näringslivsdepartementet.

Dnr 231-4707-99. *Jokkmokks Fjällurskogsreservat — Kvikkjokk-Kabla Fjällurskog* (april 2000). Länsstyrelsen i Norrbottens län.

Dnr 231-4709-99. *Jokkmokks Fjällurskogsreservat — Ultevis Fjällurskog* (april 2000). Länsstyrelsen i Norrbottens län.

NFS 2001:15. *Naturvårdsverkets allmänna råd om anmälan för samråd enligt 12 kap. 6 § miljöbalken* (juni 2001). Naturvårdsverket.

SFS 2007:845. *Artskyddsförordning* (nov. 2007). Klimat- och näringslivsdepartementet.

SFS 2013:251. *Miljöprövningsförordning* (maj 2013). Klimat- och näringslivsdepartementet.

Per Nysten, Stefan Persson och Carl-Axel Triumf (febr. 2014). *Berggrundsgeologisk undersökning 27I Tjåmotis NV och NO*. SGU-rapport 2014:11. Sveriges geologiska undersökning.

SKSFS 2014:7. *Skogsstyrelsens föreskrifter och allmänna råd till Skogsvårdslagen* (aug. 2014). Skogsstyrelsens författningssamling.

Per Nysten, Stefan Persson och Carl-Axel Triumf (maj 2015). *Berggrundsgeologisk undersökning 27H Kvikkjokk NO och SO, 27I Tjåmotis NV och NO samt 27J Porjus NV och NO*. SGU-rapport 2015:22. Sveriges geologiska undersökning.

*Bernkonventionen om skydd av europeiska vilda djur och växter samt deras naturliga livsmiljöer* (dec. 2018). Europarådet.

Sarah Court m. fl. (juli 2022). *Guidance and toolkit for impact assessments in a world heritage context*. The World Heritage Resource Manual Series. IUCN-ICCROM World Heritage Leadership Programme.

UNESCO World Heritage Centre, ICOMOS och IUCN (maj 2024). *Report on the joint UNESCO World Heritage Centre/ICOMOS/IUCN Reactive Monitoring Mission to 'Laponian Area' (Sweden), 27–31 May 2024*. Tekn. rapport.

47 COM 7B.55. *Laponian Area (Sweden)* (2025). UNESCO World Heritage Centre.

M 9402-24. *Överklagat avgörande* (dec. 2025). Mark- och miljööverdomstolen vid Svea hovrätt.

Boverket (2026). *Riksintressen är nationellt betydelsefulla områden*.

<https://www.boverket.se/sv/samhallsplanering/sa-planeras-sverige/nationell-planering/riksintressen-ar-betydelsefulla-omraden/>

Naturvårdsverket (2026). *Samråd vid ändring av naturmiljön*.

<https://www.naturvardsverket.se/vagledning-och-stod/samhallsplanering/samrad-vid-andring-av-naturmiljon/>

International Council on Mining and Metals (ICMM). *World Heritage Sites and Protected Areas. Some parts of the planet are simply irreplaceable.*

<https://www.icmm.com/en-gb/our-work/nature/world-heritage-sites>

Skogsstyrelsen. *Karttjänsten Skogens pärlor.*

<https://www.skogsstyrelsen.se/skogensparlor>

Skogsstyrelsen. *Nyckelbiotoper.*

<https://www.skogsstyrelsen.se/miljo-och-klimat/biologisk-mangfald/nyckelbiotoper/>

SLU Artdatabanken. *Ett kunskapscentrum för arter och naturtyper.*

<https://www.artdatabanken.se/>