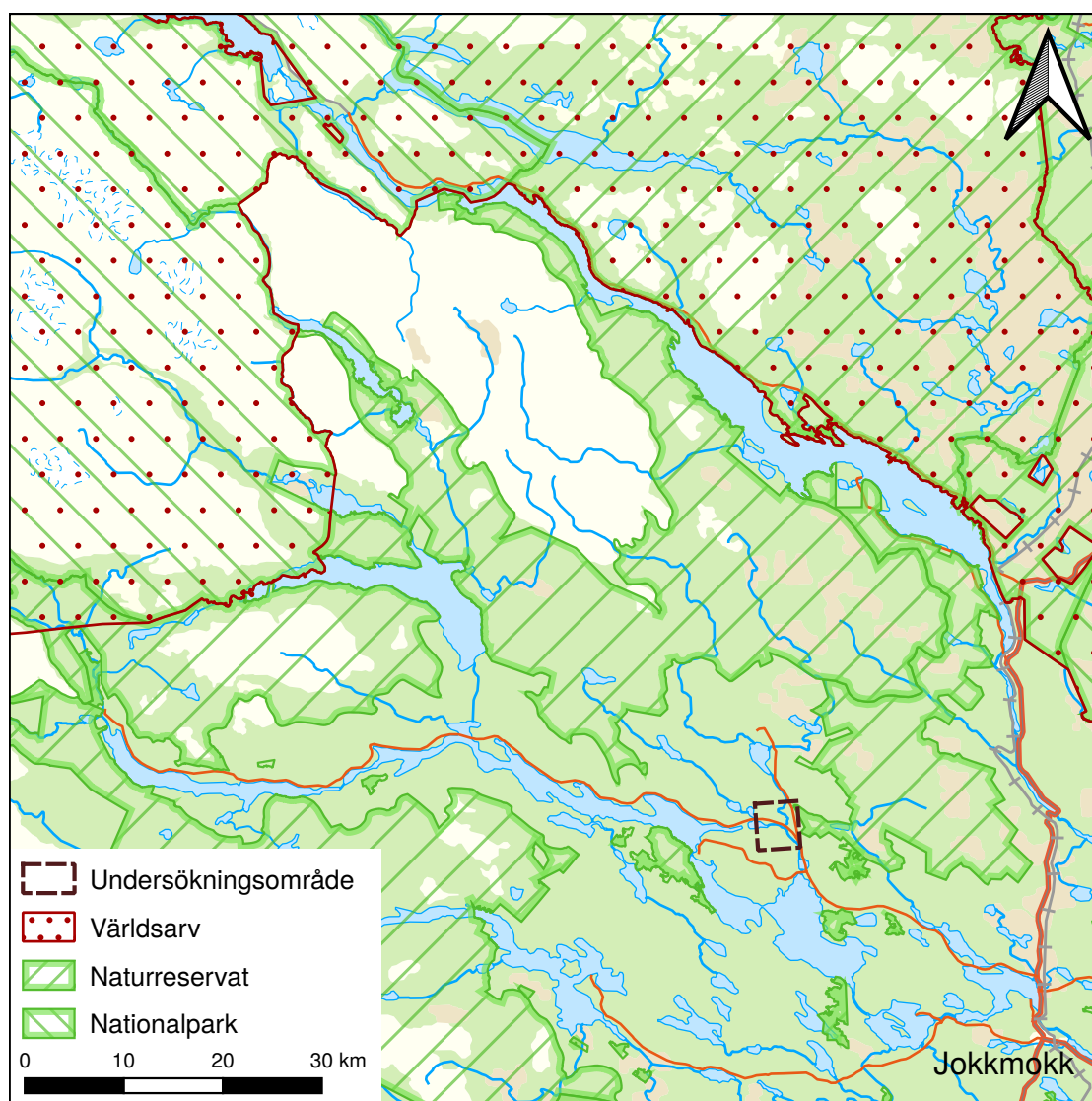


Bakgrund

Det amerikanska bolaget Adelheid Holdings LLC har ansökt om undersökningstillstånd för *Njuorram* ("undersökningsområdet" vidare i texten) den 13 april 2026. Ansökan avser koncessionsmineralen koppar (Cu), guld (Au) och silver (Ag). Undersökningsområdet är cirka 2000 ha stort, och ligger cirka 3 mil nordväst om Jokkmokk tätort i Jokkmokks kommun, Norrbottens län.

Naturskyddsföreningen i Jokkmokk ("vi" vidare i texten) lämnar härmed sitt yttrande över ansökan med diarienummer BS 200-689-2026, där vi bland annat beskriver de skyddsvärda naturmiljöer som finns i området.

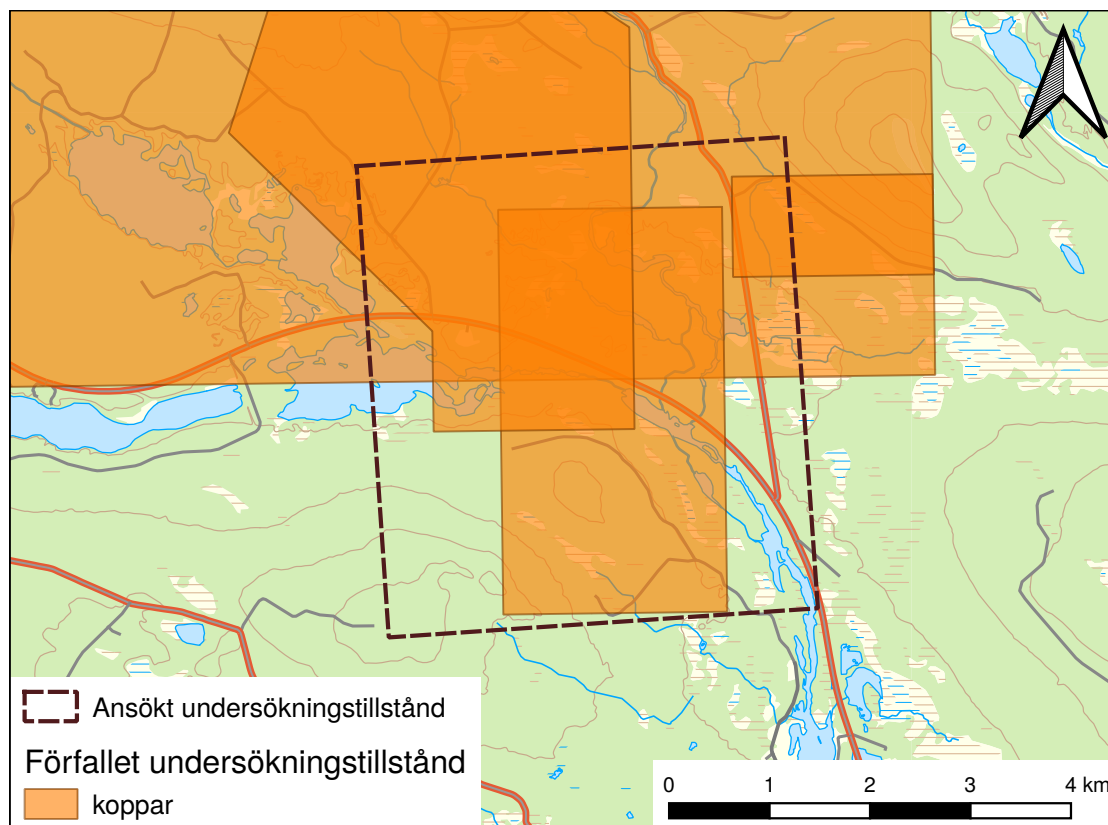


Figur 1: Översiktskarta.

Tidigare undersökningar i området

Det framgår från Bergsstatens mineralregister att olika bolag har prospekterat i området mellan 90-talet och 2000-talet.

Som kan ses i kartan i figur 2 är det ansökta undersökningstillstånd *Njuorram* är cirka 75 % täckt med förfallna undersökningstillstånd med koncessionmineral koppar (Cu).



Figur 2: Det ansökta och några av de förfallna undersökningstillstånden i området.

Den sökandes syfte med de planerade undersökningarna får antas vara fynd som kan vara av ekonomiskt intresse. Enligt minerallagens definition av undersökning "avses arbete i syfte att påvisa en fyndighet av ett koncessionmineral och att utröna fyndighetens sannolika ekonomiska värde" (1 kap. 3 § minerallagen). Till vår vetskap har dock inget framkommit vid tidigare undersökningsarbeten som talar för att det skulle finnas någon fyndighet av ekonomiskt intresse.

Närheten till världsarvet Laponia

Som kan ses i figur 1 ligger undersökningsområdet cirka 3 mil från världsarvet Laponia.

I sitt beslut 47 COM 7B.55 riktade Unescos världsarvskommitté skarp kritik mot planer för gruvetableringar i närheten av världsarvet.

Vi uppmanar den sökande att följa International Council on Mining and Metals (ICMM) medlemmars åtagande ("*no-go commitment*") att vare sig prospektera eller bryta malm ("*not to mine or explore*") inom världsarv utpekade av Unesco. Unesco bedömer att världsarvets särskilt stora universella värden (*Outstanding Universal Values*) inte kan avgränsas geografiskt till världsarvet Laponias gränser (Unesco, 2024).

Med detta och världsarvets omedelbara närhet till undersökningsområdet i åtanke anser vi det rimligt den sökande bör avstå från undersökningsarbeten som innebär ingrepp i naturmiljön och tar sitt ansvar att inte gå vidare med några planer på gruvverksamhet i undersökningsområdet.

Vidare vill vi upplysa om att Sverige i egenskap av att ha ratificerat världsarvskonventionen behöver underrätta Unesco i förväg innan någon bedömning sker av verksamheter eller åtgärder som kan påverka världsarvet Laponia (Unesco, 2022). Världsarvskommittén kan även förelägga om att en särskild *In-Depth Impact Assessment* (IDIA) ska göras.

Dessutom är väg 805 ingång till Laponia för de flesta besökarna. Ditt kommer man för att uppleva fjället och naturen i lugn och ro. En eventuell gruvetablering i området skulle leda till ökad trafik och förstöra upplevelsen samt hota besöksnäringen.

Naturvärden

Den nordöstra delen av det ansökta undersökningstillstånd *Njuorram* överlappar med Jielkká-Rijmagåbbå naturreservat som är även ett Natura-2000 område. Vi påminner den sökande om att undersökningsarbeten inte får ske som strider mot naturreservatets föreskrifter i enlighet med 3 kap. 6 § minerallagen (SFS 1991:45). Med stöd av 7 kap. miljöbalken (SFS 1998:808), MB, är det bland annat förbjudet i reservatet att:

- Fälla eller på annat sätt skada levande träd och buskar.
- Skada eller flytta liggande eller stående döda träd och buskar.
- På annat sätt än vad som anges ovan skada eller förändra mark eller vegetation på land eller i vatten, t.ex. genom att borra, spränga, anordna upplag, gräva, dikesrensa, schakta eller dumpa.
- Anlägga väg eller led.
- Släppa ut eller sprida avloppsvatten, gifter, biologiska eller kemiska bekämpningsmedel, vådliga ämnen, kalk, växtnäringssämnen eller andra främmande ämnen som kan skada naturen.
- Framföra motordrivna fordon utanför befintlig väg.

Bolaget måste därför söka dispens för prospekteringsarbeten som strider mot reservatens föreskrifter. Dispens får endast ges om det finns särskilda skäl och om det är förenligt med reservatets syfte enligt 7 kap. 7 § MB.

Den sökande redogör för i ansökan att "fällning av träd kan behöva ske" samt att

det planerar att kärnborra utan att hänvisa till att det kräver dispens i reservatet, vilket gör oss bekymrade.

Dessutom finns i området flera kända höga naturvärden, både inom reservaten och i områden som ännu saknar formellt skydd. Vi påminner den sökande om att:

- Samråd krävs enligt 12 kap. 6 § MB för avbaning av vegetation och andra arbeten som medför en väsentlig ändring av naturmiljön och som inte kräver annan anmälan eller tillstånd enligt miljöbalken.
- Djupborrning kräver C-anmälan till kommunen för miljöfarlig verksamhet enligt 4 kap. 17 § miljöprövningsförordningen (SFS 2013:251).
- Provbrytning är tillståndspliktig miljöfarlig verksamhet enligt 4 kap. 15 § miljöprövningsförordningen. För ansökan om tillstånd krävs att en miljökonsekvensbeskrivning upprättas enligt 6 kap. MB.
- Tillstånd krävs för att bedriva verksamheter eller vidta åtgärder som på ett betydande sätt kan påverka miljön i ett Natura 2000-område enligt 7 kap. 28a § MB. Detta kan bli aktuellt vad gäller såväl undersökningsarbeten, probvbrytning som gruvverksamhet.
- Förbudsbestämmelserna i 4 och 8 §§ i artskyddsförordningen (SFS 2007:845) är tillämpliga.

I Naturvårdsverkets allmänna råd (NFS 2001:15) framkommer även att:

I ett område med dokumenterat höga natur- eller kulturmiljövärden eller i ett område som annars är känsligt kan även en förhållandevis liten åtgärd innebära väsentlig ändring av naturmiljön.

Med tanke på att det finns dokumenterade höga naturvärden i undersökningsområdet bör anmälan för samråd enligt 12 kap. 6 § göras. Anmälan för samråd görs lämpligen i samband med att en arbetsplan lämnas in till Bergsstaten. Tillsynsmyndigheten kan förbjuda undersökningsarbetena om det är nödvändigt för att skydda naturmiljön och skyddsåtgärder inte är tillräckliga.

Enligt hänsynsreglerna i 2 kap. 2 § MB ska verksamhetsutövaren skaffa sig nödvändig kunskap för att minska risken för skada. I sin anmälan för samråd bör verksamhetsutövaren därför redogöra för vilka arter och livsmiljöer som finns i undersökningsområdet. Vidare bör utgångspunkten vara att verksamhetsutövaren själv i anmälan för samråd beskriver vilka försiktighetsmått och begränsningar som kommer att vidtas för att förhindra skada (NFS 2001:15).

I följande avsnitt ger vi en översikt över dokumenterade naturvärden i undersökningsområdet. Naturvärden och artfynd redovisas i kartor i figur 3 och 4. Vi vill särskilt påpeka att det rika fågellivet i området bör beaktas. Alla vilda fåglar omfattas av förbudsbestämmelserna i 4 § i artskyddsförordningen (SFS 2007:845).

Jielkká-Rijmagåbbå naturreservat

Reservatet, som bildades 2019, är ett 370 km² stort området väst om Jokkmokk i anslutning till Ultevis fjällurskogsreservat. I sitt beslut beskriver Länsstyrelsen naturen i delar av reservatet som överlappar med undersökningsområdet så här:

Naturreservatet Jielkká-Rijmagåbbå är ett mycket stort, i stora delar väglöst landskap i fjällnära läge där urskogar och vidsträckta myrmarker bildar en mosaik av vacker natur tillsammans med sjöar och vattendrag. [...] Naturreservatets sydliga och centrala delar karaktäriseras av markerade skogklädda berg med våtmarker i dalgångarna. [...] I Jielkká-Rijmagåbbå finns flera stora våtmarkskomplex, varav sju är klassade med högsta värdeklass (klass 1) i länsstyrelsens våtmarksinventering. [...]

Skogarna i Jielkká-Rijmagåbbå är till helt övervägande del urskogsartade, och i stor utsträckning rör det sig om helt orörda urskogar. [...] Fågellivet är rikt och i de gamla skogarna trivs bland annat lappmes, spillkråka, tjäder, järpe, lavskrika och tretåig hackspett. De stora våtmarkscomplexen med dess mosaiker mellan våtmark och fastmark med gölar, tjärnar, vattendrag, frodiga myrtyper och sumpskogar utgör en rik och varierande miljö för ett stort antal fågelarter, bland annat sångsvan och fiskgjuse.

Dessutom skriver Länsstyrelsen att:

Syftet med naturreservatet är att bevara ett storslaget naturlandskap med vidsträckta myrmarker, förfjäll och stora ur- och naturskogar. Områdets karaktär av orörd vildmark ska bevaras. Områdets värdefulla naturmiljöer med dess höga naturskogs- och våtmarksvärden samt biologiska mångfald ska bevaras. Skogar, våtmarker, sjöar, vattendrag och andra ingående ekosystem ska ges förutsättningar att utvecklas naturligt.

Våtmarksinventering

I sin våtmarksinventeringen (VMI) har Länsstyrelsen i Norrbottens län utpekat en våtmark med höga naturvärden i nordöstra delen av undersökningsområdet (Rimsujegge). Våtmarken är delvis skyddad.

Det är därför av yttersta vikt att inga undersökningsarbeten utförs som kan skada värdefulla våtmarker, som till exempel kärnborring.

Skyddsvärda områden och nyckelbiotoper

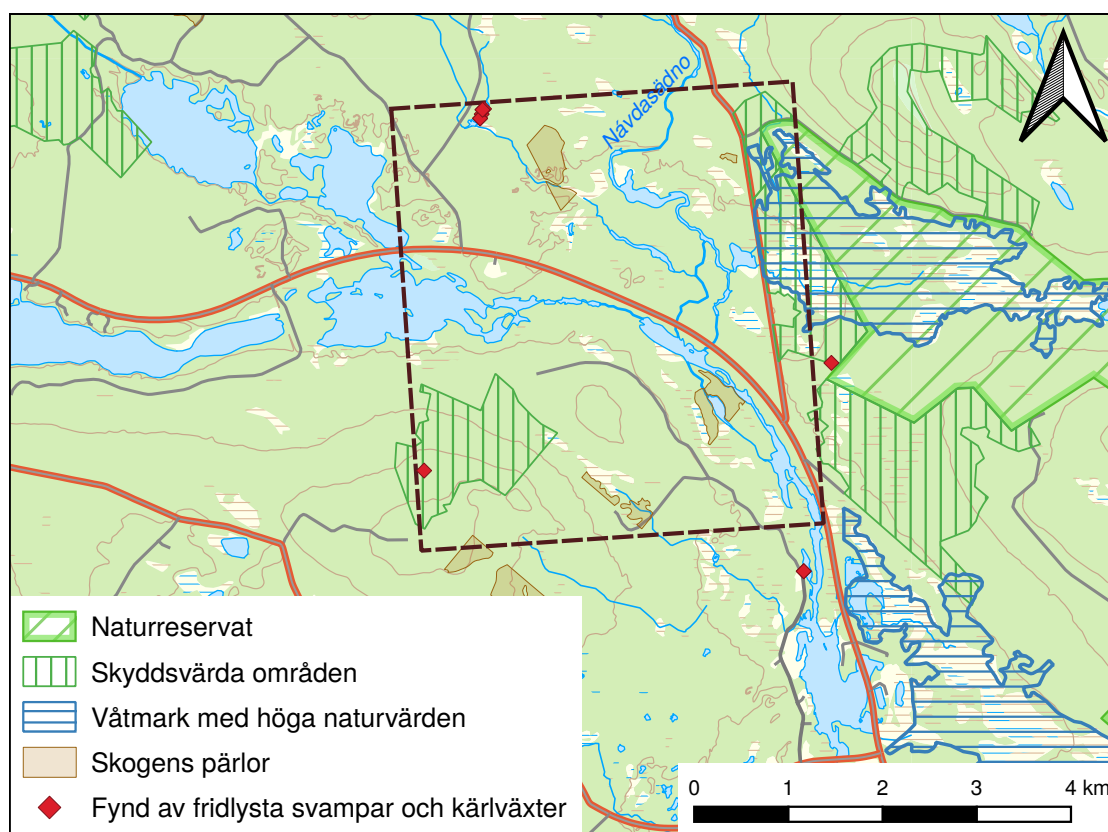
Länsstyrelsen i Norrbottens län har utpekat flera skyddsvärda områdena i undersökningsområdet utöver områdena som är formellt skyddade.

Skogsstyrelsen har dessutom utpekat flera så kallade *nyckelbiotoper* samt objekt med höga naturvärden i undersökningsområdet. På deras webbsida definierar Skogsstyrelsen nyckelbiotoper så här:

En nyckelbiotop är ett område i skogen som i och med sina höga naturvärden har en mycket stor betydelse för skogens växter och djur. I en nyckelbiotop kan det finnas hotade eller sällsynta arter som behöver området för sin överlevnad.

Dessa skogsmiljöer (totalt cirka 85 ha inom undersökningsområdet) redovisas i Skogsstyrelsens register som *Skogens pärlor*. Utöver dessa områden med kända naturvärden finns det även sannolikt fler partier med höga naturvärden. Flera partier är karterade som *kontinuitetsskog* (skogsområde som varit bevuxet av träd under lång tid och inte kalhuggits) enligt Naturvårdsverkets kartsnitt. Kontinuitetsskogar har vanligen höga naturvärden, vilket vi bekräftar i nästa avsnitt.

Det kan också finnas potentiellt känsliga och värdefulla miljöer i anslutning till älven Návdasädno. Värden knutna till älven behöver därför kartläggas innan något eventuellt undersökningsarbete utförs.



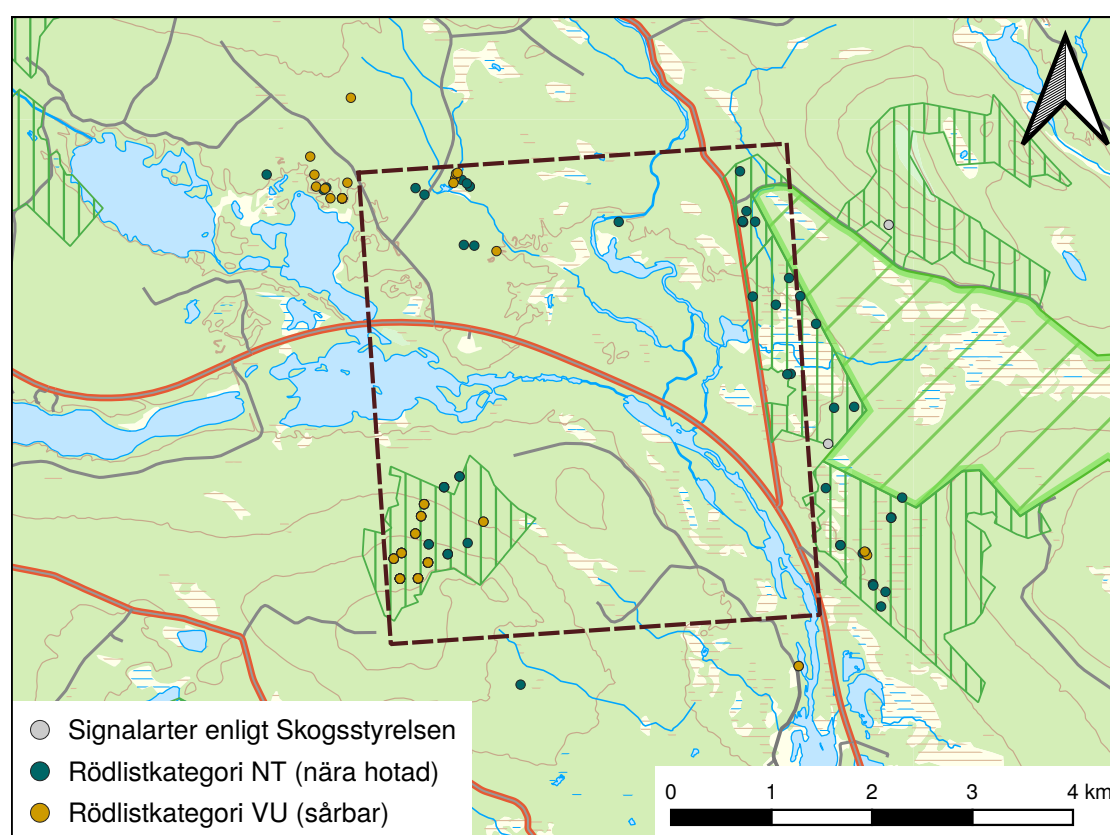
Figur 3: Naturvärden och fridlysta arter inom och i närheten av undersökningsområdet.

Fynd av fridlysta och rödlistade arter

Enligt artskyddsförordningen (SFS 2007:845) är det ett lagbrott att skada fridlysta fåglars eller växters livsmiljöer utan dispens från Länsstyrelsen (14 och 15 §§). Vi påminner om att det är den sökandes ansvar att ta reda på vilka fridlysta arter som finns i området.

Som kan ses i figur 3 finns flera fridlysta (enligt 8 § artskyddsförordningen) kärlväxter och svampar i SLU:s Artdatabankens register* inom och i närheten av undersökningsområdet, bland annat doftticka (*haploporus odorus*, VU), norna (VU), topplåsbräken (VU), och höstlåsbräken (NT).

Figur 4 visar rödlistade kärlväxter och svampar inom och i närheten av undersökningsområdet, samt signalarter enligt Skogsstyrelsen. Dessa arter indikerar att skogen är skyddsvärd. Det finns 34 olika rödlistade arter rapporterade (varav 12 är hotade), bland annat garnlav (VU), mörk blåslav (VU), fläckporing (VU), harticka (NT), gränsticka (VU), gräddporing (VU), lunglav (NT), ostticka (VU), tallgråticka (VU), och topplåsbräken (VU).



Figur 4: Fynd av signalarter och rödlistade svampar och kärlväxter inom och i närheten av undersökningsområdet.

Dessutom är området livsmiljö för fridlysta fåglar som hökuggla (VU), lavskrika (NT), tretåig hackspett (NT), drillsnäppa (NT), talltita (NT), och lappmes (NT), vilka är prioriterade fågelarter i skogsvårdslagen (SKSFS 2014:7) samt omfattas av Bernkonventionens bilaga II. Tretåig hackspett och hökuggla omfattas även om fågeldirektivets bilaga I. Innan något arbete kan utföras i området är det av yttersta vikt att den sökande kontaktar Länsstyrelsen för att säkerställa att häckningsmiljön inte kommer till skada.

* Arterna som härmed redovisas är rapporterade till Artdatabanken sedan 1 januari 2000.

Samlad slutsats

Naturskyddsföreningen i Jokkmokk anser att *Njuorram* är ett olämpligt område för undersökningsarbeten, än mindre för någon gruvbrytning.

I undersökningsområdet har prospektering pågått under lång tid. Inget har hittills framkommit som tyder på att det finns någon fyndighet av ekonomiskt värde i området. Vi är därför kritiska till samhällsnyttan med de planerade undersökningsarbetena.

När det dessutom handlar om ett område med skyddad natur och påvisade mycket höga naturvärden och den sökande anger att kärnboringar planeras vill vi uttrycka vår oro över att den sökandes intentioner kan leda till påtaglig skada av den värdefulla naturmiljön och störningar för det rika fågellivet i området.

Jokkmokk, den 21 maj 2026
För styrelsen, Ida Jansson (ordförande)
Naturskyddsföreningen i Jokkmokk

Referenser

SFS 1991:45. *Minerallag* (jan. 1991). Klimat- och näringslivsdepartementet RSN.

SFS 1998:808. *Miljöbalk* (juni 1998). Klimat- och näringslivsdepartementet.

NFS 2001:15. *Naturvårdsverkets allmänna råd om anmälan för samråd enligt 12 kap. 6 § miljöbalken* (juni 2001). Naturvårdsverket.

SFS 2007:845. *Artskyddsförordning* (nov. 2007). Klimat- och näringslivsdepartementet.

SFS 2013:251. *Miljöprövningsförordning* (maj 2013). Klimat- och näringslivsdepartementet.

SKSFS 2014:7. *Skogsstyrelsens föreskrifter och allmänna råd till Skogsvårdslagen* (aug. 2014). Skogsstyrelsens författningssamling.

Bernkonventionen om skydd av europeiska vilda djur och växter samt deras naturliga livsmiljöer (dec. 2018). Europarådet.

Dnr 511-13035-2016. *Bildande av naturreservatet Jielkká-Rijmagåbbå i Jokkmokks kommun* (maj 2019). Länsstyrelsen i Norrbottens län.

Sarah Court m. fl. (juli 2022). *Guidance and toolkit for impact assessments in a world heritage context*. The World Heritage Resource Manual Series. IUCN-ICCROM World Heritage Leadership Programme.

UNESCO World Heritage Centre, ICOMOS och IUCN (maj 2024). *Report on the joint UNESCO World Heritage Centre/ICOMOS/IUCN Reactive Monitoring Mission to 'Laponian Area' (Sweden), 27–31 May 2024*. Tekn. rapport.

47 COM 7B.55. *Laponian Area (Sweden) (2025)*. UNESCO World Heritage Centre.

International Council on Mining and Metals (ICMM). *World Heritage Sites and Protected Areas. Some parts of the planet are simply irreplaceable.*

<https://www.icmm.com/en-gb/our-work/nature/world-heritage-sites>

Skogsstyrelsen. *Karttjänsten Skogens pärlor.*

<https://www.skogsstyrelsen.se/skogensparlor>

Skogsstyrelsen. *Nyckelbiotoper.*

<https://www.skogsstyrelsen.se/miljo-och-klimat/biologisk-mangfald/nyckelbiotoper/>

SLU Artdatabanken. *Ett kunskapscentrum för arter och naturtyper.*

<https://www.artdatabanken.se/>