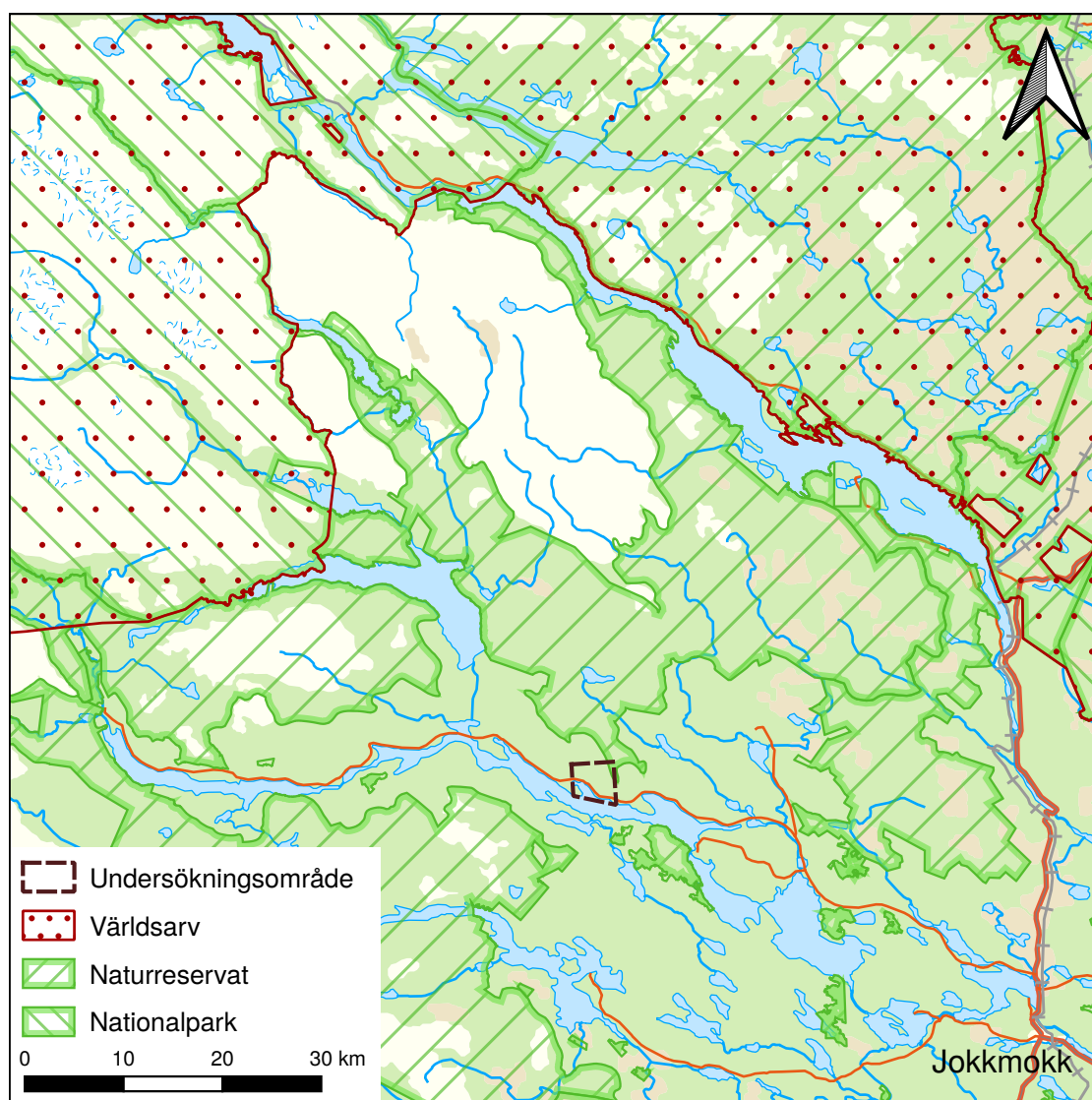


## Bakgrund

Det amerikanska bolaget Adelheid Holdings LLC har ansökt om undersökningstillstånd för *Koberget* ("undersökningsområdet" vidare i texten) den 13 april 2026. Ansökan avser koncessionsmineralen koppar (Cu), guld (Au), silver (Ag) och molybden (Mo). Undersökningsområdet är cirka 1600 ha stort, och ligger cirka 5 mil nordväst om Jokkmokk tätort i Jokkmokks kommun, Norrbottens län.

Naturskyddsföreningen i Jokkmokk ("vi" vidare i texten) lämnar härmed sitt yttrande över ansökan med diarienummer BS 200-690-2026. I yttrandet beskriver vi bland annat de skyddsvärda naturmiljöer som finns i området och vilken betydelse området har för friluftsliv och lokal befolkning.

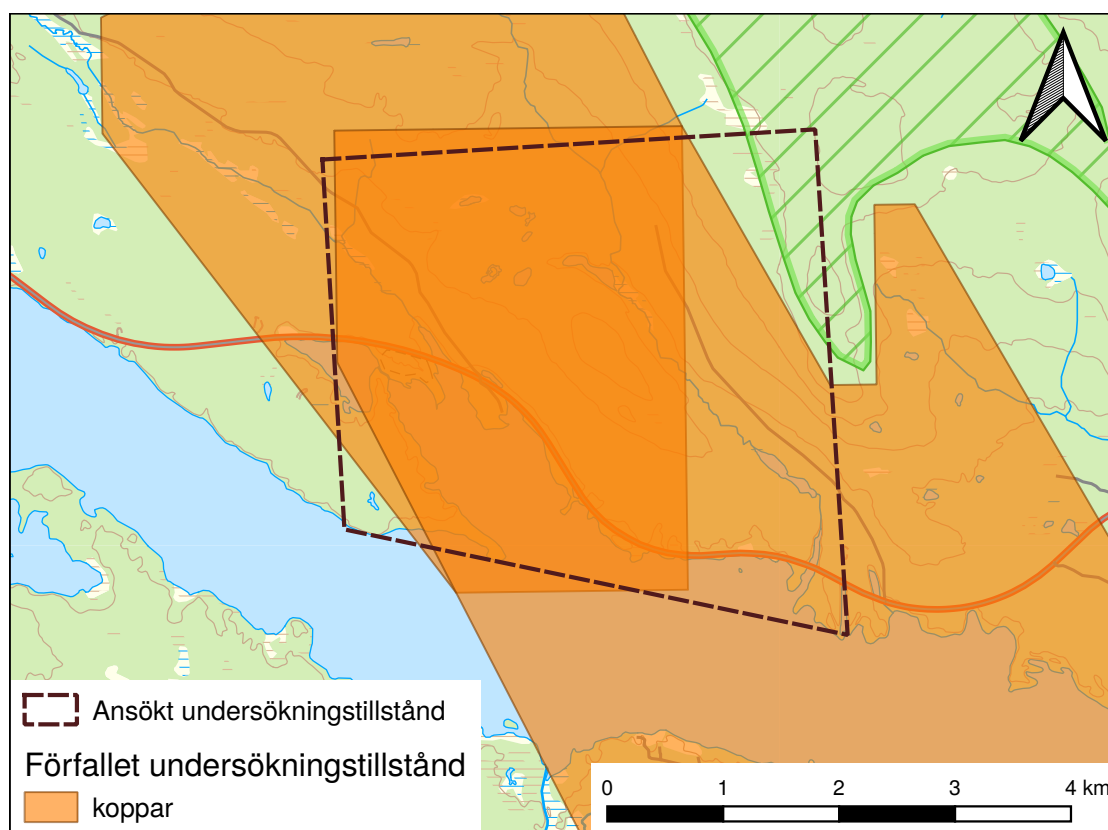


Figur 1: Översiktsskarta.

## Tidigare undersökningar i området

Det framgår från Bergsstatens mineralregister att olika bolag har prospekterat i området mellan 90-talet och 2000-talet.

Som kan ses i kartan i figur 2 är det ansökta undersökningstillstånd *Koberget* nästa helt (cirka 90 %) täckt med förfallna undersökningstillstånd med koncessionmineral Cu. Delar av området som inte har prospekterats tidigare består framför allt av Ultevis fjällurskogsreservat (och Natura-2000 området) som vi anser vara olämpliga för prospektering.



Figur 2: Det ansökta och några av de förfallna undersökningstillstånden i området.

Den sökandes syfte med de planerade undersökningarna får antas vara fynd som kan vara av ekonomiskt intresse. Enligt minerallagens definition av undersökning "avses arbete i syfte att påvisa en fyndighet av ett koncessionmineral och att utröna fyndighetens sannolika ekonomiska värde" (1 kap. 3 § minerallagen). Inget har dock framkommit vid tidigare undersökningsarbeten som talar för att det skulle finnas någon fyndighet av ekonomiskt intresse.

Till exempel skrev bolaget Rio Tinto så här i sin prospekteringsrapport för området *Granudden nr 1* (Cu):

*A review of the assay results from these samples, together with field observations, did not provide further encouragement. The licence was subsequently relinquished.*

Varken tidigare resultat eller bolagets undersökningar kunde påvisa någon fyndighet som var värd att undersöka närmare. Inte heller tillgängliga rapporter från de andra förfallna undersökningstillstånden har påvisat något annat resultat. Vi är därför kritiska till att det finns någon samhällsnytta med att utföra ytterligare undersökningsarbeten i området.

## Närheten till världsarvet Laponia

Som kan ses i figur 1 ligger undersökningsområdet cirka 3 mil från världsarvet Laponia.

I sitt beslut 47 COM 7B.55 riktade Unescos världsarvskommitté skarp kritik mot planer för gruvetableringar i närheten av världsarvet.

Vi uppmanar den sökande att följa International Council on Mining and Metals (ICMM) medlemmars åtagande ("*no-go commitment*") att vare sig prospektera eller bryta malm ("*not to mine or explore*") inom världsarv utpekade av Unesco. Unesco bedömer att världsarvets särskilt stora universella värden (*Outstanding Universal Values*) inte kan avgränsas geografiskt till världsarvet Laponias gränser (Unesco, 2024).

Med detta och världsarvets omedelbara närhet till undersökningsområdet i åtanke anser vi det rimligt den sökande bör avstå från undersökningsarbeten som innebär ingrepp i naturmiljön och tar sitt ansvar att inte gå vidare med några planer på gruvverksamhet i undersökningsområdet.

Vidare vill vi upplysa om att Sverige i egenskap av att ha ratificerat världsarvskonventionen behöver underrätta Unesco i förväg innan någon bedömning sker av verksamheter eller åtgärder som kan påverka världsarvet Laponia (Unesco, 2022). Världsarvskommittén kan även förelägga om att en särskild *In-Depth Impact Assessment* (IDIA) ska göras.

Dessutom är väg 805 ingång till Laponia för de flesta besökarna. Ditt kommer man för att uppleva fjället och naturen i lugn och ro. En eventuell gruvetablering i området skulle leda till ökad trafik och förstöra upplevelsen samt hota besöksnäringen.

## Naturvärden

Undersökningsområdet överlappar med Ultevis fjällurskogsreservat i nordöst, som är även ett Natura-2000 område. Vi påminner den sökande om att undersökningsarbeten inte får ske som strider mot naturreservatets föreskrifter i enlighet med 3 kap. 6 § minerallagen (SFS 1991:45). Med stöd av 7 kap. miljöbalken (SFS 1998:808), MB, är det bland annat förbjudet utan Länsstyrelsens tillstånd i reservatet att:

- Fälla eller på annat sätt skada levande eller döda träd.
- Använda kemiska bekämpningsmedel eller kalk på land eller vatten.

Bolaget måste därför söka tillstånd för prospekteringsarbeten som strider mot reservatens föreskrifter. Tillstånden får endast ges om det finns särskilda skäl och om det är förenligt med reservatets syfte enligt 7 kap. 7 § MB.

Den sökande redogör för i ansökan att "fällning av träd kan behöva ske" utan att hänvisa till att det kräver tillstånd, vilket gör oss bekymrade.

Dessutom finns i området flera kända höga naturvärden, både inom reservaten och i områden som ännu saknar formellt skydd. Vi påminner den sökande om att:

- Samråd krävs enligt 12 kap. 6 § MB för avbaning av vegetation och andra arbeten som medför en väsentlig ändring av naturmiljön och som inte kräver annan anmälan eller tillstånd enligt miljöbalken.
- Djupborrning kräver C-anmälan till kommunen för miljöfarlig verksamhet enligt 4 kap. 17 § miljöprövningsförordningen (SFS 2013:251).
- Provbrytning är tillståndspliktig miljöfarlig verksamhet enligt 4 kap. 15 § miljöprövningsförordningen. För ansökan om tillstånd krävs att en miljökonsekvensbeskrivning upprättas enligt 6 kap. MB.
- Tillstånd krävs för att bedriva verksamheter eller vidta åtgärder som på ett betydande sätt kan påverka miljön i ett Natura 2000-område enligt 7 kap. 28a § MB. Detta kan bli aktuellt vad gäller såväl undersökningsarbeten, probvbrytning som gruvverksamhet.
- Förbudsbestämmelserna i 4 och 8 §§ i artskyddsförordningen (SFS 2007:845) är tillämpliga.

I Naturvårdsverkets allmänna råd (NFS 2001:15) framkommer även att:

*I ett område med dokumenterat höga natur- eller kulturmiljövärden eller i ett område som annars är känsligt kan även en förhållandevis liten åtgärd innebära väsentlig ändring av naturmiljön.*

Enligt naturreservatens föreskrifter är det dessutom ett krav att en anmälan för samråd enligt 12 kap. 6 § MB till tillsynsmyndigheten ska göras innan någon prospektering kan ske. Anmälan för samråd görs lämpligen i samband med att en arbetsplan lämnas in till Bergsstaten.

Med tanke på att det finns dokumenterade höga naturvärden spritt över hela undersökningsområdet bör anmälan för samråd enligt 12 kap. 6 § gälla för hela det geografiska området för ansökan. Tillsynsmyndigheten kan förbjuda undersökningsarbetena om det är nödvändigt för att skydda naturmiljön och skyddsåtgärder inte är tillräckliga.

Enligt hänsynsreglerna i 2 kap. 2 § MB ska verksamhetsutövaren skaffa sig nödvändig kunskap för att minska risken för skada. I sin anmälan för samråd bör verksamhetsutövaren därför redogöra för vilka arter och livsmiljöer som finns i undersökningsområdet. Vidare bör utgångspunkten vara att verksamhetsutövaren själv i anmälan för samråd beskriver vilka försiktighetsmått och begränsningar som kommer att vidtas för att förhindra skada (NFS 2001:15).

Utifrån ovan nämnda skäl ser vi den sökandes möjligheter att prospektera än

mindre utföra någon provbrytning som ytterst begränsade med tanke på de dokumenterade höga naturvärden som finns i området.

I följande avsnitt ger vi en översikt över dokumenterade naturvärden i undersökningsområdet. Naturvärden och artfynd redovisas i kartor i figur 3 och 4. Vi vill särskilt påpeka att det rika fågellivet i området bör beaktas. Alla vilda fåglar omfattas av förbudsbestämmelserna i 4 § i artskyddsförordningen (SFS 2007:845).

## Ultevis fjällurskogsreservat

Reservatet, som bildades 2000, är ett 1200 km<sup>2</sup> stort området väst om Jokkmokk i anslutning till Sareks och Stora Sjöfallets nationalpark. I sitt beslut beskriver Länsstyrelsen naturen i delar av reservatet som överlappar med undersökningsområdet så här:

*Reservatet karaktäriseras av terrängtäckande barrskogar, vidsträckta våtmarksområden och fjällbjörksklädda lågfjäll. Skogarna är till stor del urskogsartade och även andra ingående naturtyper är till största del opåverkade av storskaliga mänskliga aktiviteter.*

Dessutom skriver Länsstyrelsen att:

*Syftet med reservatet är att bevara landskapets opåverkade karaktär så att urskogens och de olika fjäll- och fjällnära naturtypernas ekosystem får utvecklas naturligt. Syftet är även att — inom ramen för detta mål — ge möjlighet till naturupplevelser, friluftsliv och vetenskaplig forskning i orörd natur.*

*Reservatet innebär också att sådan ekoturism som står i överensstämmelse med reservatets syften gynnas.*

## Pågående naturreservatbildning

Utöver områdena som redan är formellt skyddade pågår naturreservatbildning i den nordöstra delen av undersökningsområdet (Södra Ultevis).

Föreskrifter är inte fastställda ännu, men vi ser det som ett minimum att bolaget gör att anmälan för samråd enligt 12 kap. 6 § MB kontaktar tillsynsmyndigheten inför eventuellt undersökningsarbete där reservatbildning pågår.

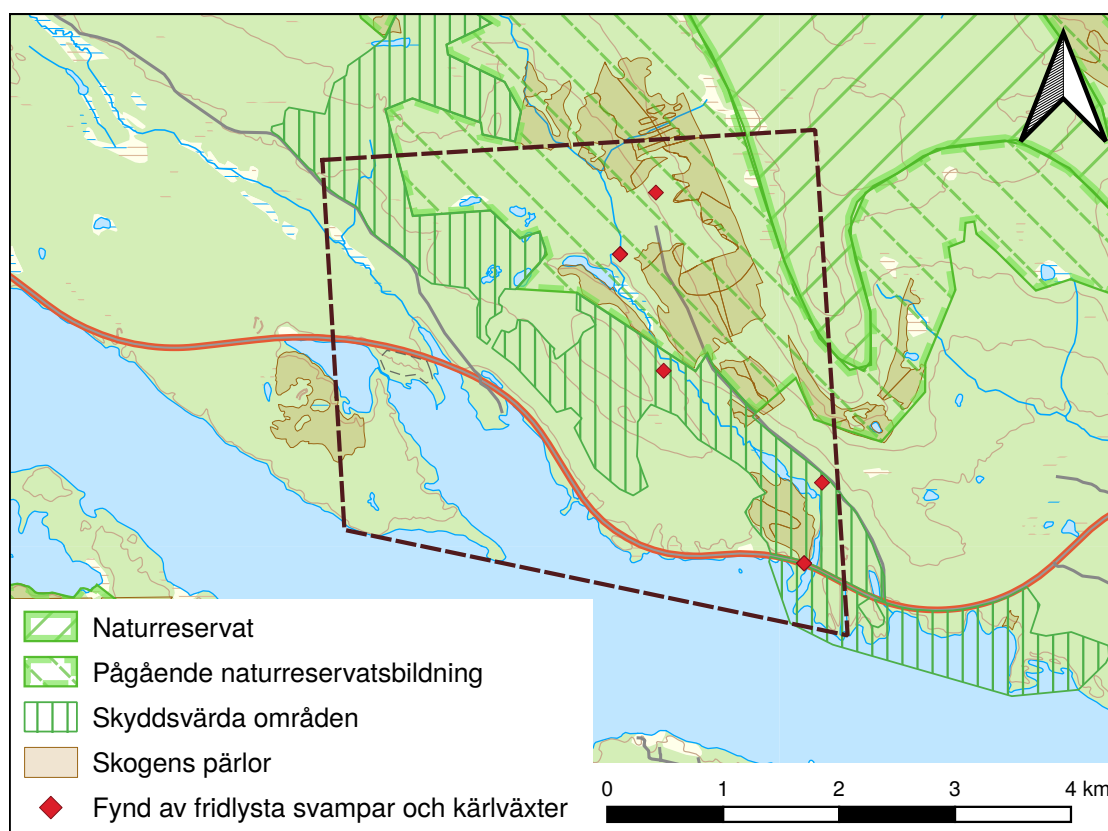
## Skyddsvärda områden och nyckelbiotoper

Länsstyrelsen i Norrbottens län har utpekat flera skyddsvärda områdena i undersökningsområdet utöver områdena som är formellt skyddade eller där naturreservatbildning pågår.

Skogsstyrelsen har dessutom utpekat flera så kallade *nyckelbiotoper* samt objekt med höga naturvärden i undersökningsområdet. På deras webbsida definierar Skogsstyrelsen nyckelbiotoper så här:

*En nyckelbiotop är ett område i skogen som i och med sina höga naturvärden har en mycket stor betydelse för skogens växter och djur. I en nyckelbiotop kan det finnas hotade eller sällsynta arter som behöver området för sin överlevnad.*

Dessa skogsmiljöer (totalt cirka 180 ha inom undersökningsområdet) redovisas i Skogsstyrelsens register som *Skogens pärlor*. Utöver dessa områden med kända naturvärden finns det även sannolikt fler partier med höga naturvärden. Den största delen av undersökningsområdet är karterade som *kontinuitetsskog* (skogsområde som varit bevuxet av träd under lång tid och inte kalhuggits) enligt Naturvårdsverkets kartskikt. Kontinuitetsskogar har vanligen höga naturvärden, vilket vi bekräftar i nästa avsnitt.



Figur 3: Naturvärden och fridlysta arter inom och i närheten av undersökningsområdet.

## Fynd av fridlysta och rödlistade arter

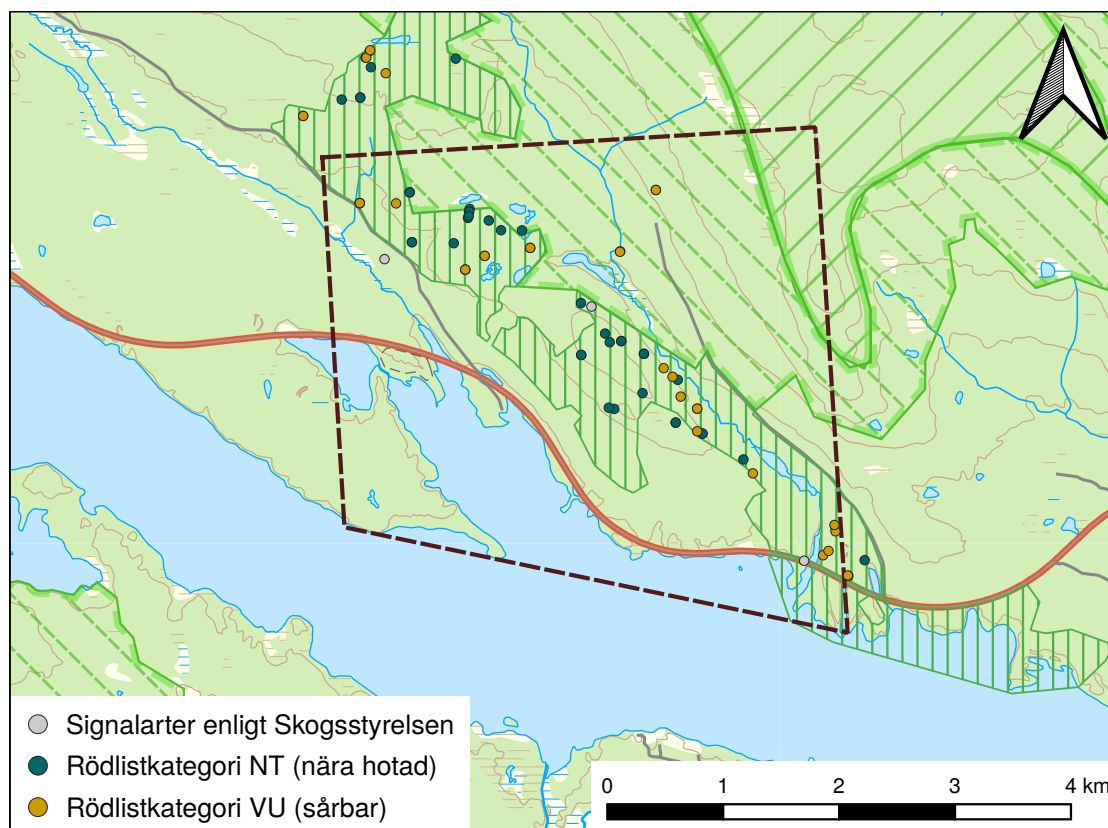
Enligt artskyddsförordningen (SFS 2007:845) är det ett lagbrott att skada fridlysta fåglars eller växters livsmiljöer utan dispens från Länsstyrelsen (14 och 15 §§). Vi påminner om att det är den sökandes ansvar att ta reda på vilka fridlysta arter som finns i området.

Som kan ses i figur 3 finns flera fridlysta (enligt 8 § artskyddsförordningen) kärlväxter och svampar i SLU:s Artdatabankens register\* inom och i närheten av

\*Arterna som härmed redovisas är rapporterade till Artdatabanken sedan 1 januari 2000.

undersökningsområdet, bland annat doftticka (VU) och norna (VU).

Figur 4 visar rödlistade kärlväxter och svampar inom och i närheten av undersökningsområdet, samt signalarter enligt Skogsstyrelsen. Dessa arter indikerar att skogen är skyddsvärd. Det finns 26 olika rödlistade arter rapporterade (varav 11 är hotade), bland annat goliatmusseron (VU), gräddporing (VU), skrovellav (NT), tallgråticka (VU), gammelgransskål (NT), lateritticka (VU), tajgatagg-svamp (VU), och violmussling (NT).



Figur 4: Fynd av signalarter och rödlistade svampar och kärlväxter inom och i närheten av undersökningsområdet.

Dessutom är området livsmiljö för fridlysta fåglar som lavskrika (NT), tretåig hackspett (NT), smålom (LC), sångsvan (LC), och spillkråka (LC) vilka omfattas av Bernkonventionens bilaga II. Tretåig hackspett, smålom, sångsvan och spillkråka är även prioriterade fågelarter i skogsvårdslagen (SKSFS 2014:7) samt omfattas om fågeldirektivets bilaga I. Innan något arbete kan utföras i området är det av yttersta vikt att den sökande kontaktar Länsstyrelsen för att säkerställa att häckningsmiljön inte kommer till skada.

## Intressen för lokalbefolkningen och besöksnäringen

Områdets betydelse för besöksnäringen och för rekreation gör det olämpligt både för undersökningsarbeten och en eventuell gruvetablering.

I undersökningsområdet finns ett kulturhistoriskt minne i form av en gammal skvaltkvarn. Varje sommar firas Skvaltkvarnens dag här, då det finns möjlighet att få se hur kvarnen fungerar. Platsen är ett omtyckt besöksmål och underhålls av Statens fastighetsverk.

## Samlad slutsats

Naturskyddsföreningen i Jokkmokk anser att *Koberget* är ett olämpligt område för undersökningsarbeten, än mindre för någon gruvbrytning.

I undersökningsområdet har prospektering pågått under lång tid. Inget har hittills framkommit som tyder på att det finns någon fyndighet av ekonomiskt värde i området. Vi är därför kritiska till samhällsnyttan med de planerade undersökningsarbetena.

När det dessutom handlar om ett område med skyddad natur, pågående reservatsbildning och påvisade mycket höga naturvärden och den sökande anger att kärnbörningar planeras vill vi uttrycka vår oro över att den sökandes intentioner kan leda till påtaglig skada av den värdefulla naturmiljön och störningar för det rika fågellivet i området.

Jokkmokk, den 21 maj 2026  
För styrelsen, Ida Jansson (ordförande)  
Naturskyddsföreningen i Jokkmokk

## Referenser

SFS 1991:45. *Minerallag* (jan. 1991). Klimat- och näringslivsdepartementet RSN.

SFS 1998:808. *Miljöbalk* (juni 1998). Klimat- och näringslivsdepartementet.

Dnr 231-4709-99. *Jokkmokks Fjällurskogsreservat — Ultevis Fjällurskog* (april 2000). Länsstyrelsen i Norrbottens län.

NFS 2001:15. *Naturvårdsverkets allmänna råd om anmälan för samråd enligt 12 kap. 6 § miljöbalken* (juni 2001). Naturvårdsverket.

SFS 2007:845. *Artskyddsförordning* (nov. 2007). Klimat- och näringslivsdepartementet.

SFS 2013:251. *Miljöprövningsförordning* (maj 2013). Klimat- och näringslivsdepartementet.

SKSFS 2014:7. *Skogsstyrelsens föreskrifter och allmänna råd till Skogsvårdslagen* (aug. 2014). Skogsstyrelsens författningssamling.

*Bernkonventionen om skydd av europeiska vilda djur och växter samt deras naturliga livsmiljöer* (dec. 2018). Europarådet.

Sarah Court m. fl. (juli 2022). *Guidance and toolkit for impact assessments in a world heritage context*. The World Heritage Resource Manual Series. IUCN-ICCROM World Heritage Leadership Programme.

UNESCO World Heritage Centre, ICOMOS och IUCN (maj 2024). *Report on the joint UNESCO World Heritage Centre/ICOMOS/IUCN Reactive Monitoring Mission to 'Laponian Area' (Sweden), 27–31 May 2024*. Tekn. rapport.

47 COM 7B.55. *Laponian Area (Sweden)* (2025). UNESCO World Heritage Centre.

International Council on Mining and Metals (ICMM). *World Heritage Sites and Protected Areas. Some parts of the planet are simply irreplaceable*.

<https://www.icmm.com/en-gb/our-work/nature/world-heritage-sites>

Skogsstyrelsen. *Karttjänsten Skogens pärlor*.

<https://www.skogsstyrelsen.se/skogensparlor>

Skogsstyrelsen. *Nyckelbiotoper*.

<https://www.skogsstyrelsen.se/miljo-och-klimat/biologisk-mangfald/nyckelbiotoper/>

SLU Artdatabanken. *Ett kunskapscentrum för arter och naturtyper*.

<https://www.artdatabanken.se/>