



Till Mariestads kommun
Planenheten

Mariestad 2026-04-21

E-post: info@mariestad.se

Yttrande samrådshandling, detaljplan för Madlyckan 1:1 m.fl. Mariestad, Diarienummer: KS 2025/339

Mariestads Naturskyddsförening, MNF har tagit del av samrådshandlingarna för Madlyckan 1:1 m.fl.

Syftet med planen är att möjliggöra naturnära bostadsbebyggelse, småhus och flerbostadshus från 2 till 5 våningar.

Kommunfullmäktige har fattat en rad viktiga beslut de senaste åren som till exempel:

- våren 2020 beslöts att den biologiska mångfalden i kommunen ska stärkas
- i förbindelse med förra valet kom beslutet om att principen 3-30-300 ska tillämpas i Mariestad, (man ska kunna se 3 träd från varje fönster, 30% krontäckningsgrad i alla områden och max 300 meter till närmaste grönområde)
- och nyligen kom beslutet att bilanvändandet i centrala Mariestad ska minskas till förmån för hållbart resande

Kommunen brister dock när det gäller att omsätta teori i praktik och att se helheten. Att spara grönområden i tätorten är den bästa moroten för att motivera människor till att färdas hållbart - cykla eller gå. Bevarandet av grönområden gynnar dessutom den biologiska mångfalden och ger förutsättningar för 3-30-300-principen samtidigt som de negativa effekterna av stadsutbyggnaden begränsas.

MNF vänder sig mot att det aktuella området, Madlyckan 1:1 m fl planeras utan hänsyn till närliggande områden i tätorten. Det saknas ett helhetstänk om hur människors (fotgängares och cyklisters) rörelsemönster fungerar i en stadsmiljö.

Vi hänvisar till Naturskyddsföreningens yttranden angående den fördjupade översiktsplanen 2023, se bilaga 1 och 2; Kartorna visar hur ytan för Snapens fritidsområde halveras från år 2008 till 2040, samtidigt som befolkningen förväntas nästan fördubblas!

Enligt FÖP 2040 kommer tätortsutvidgningen i norra Mariestad omfatta hela södra Snapen. Kommunen måste redan nu i varje detaljplan säkerställa att park- och naturmarker görs



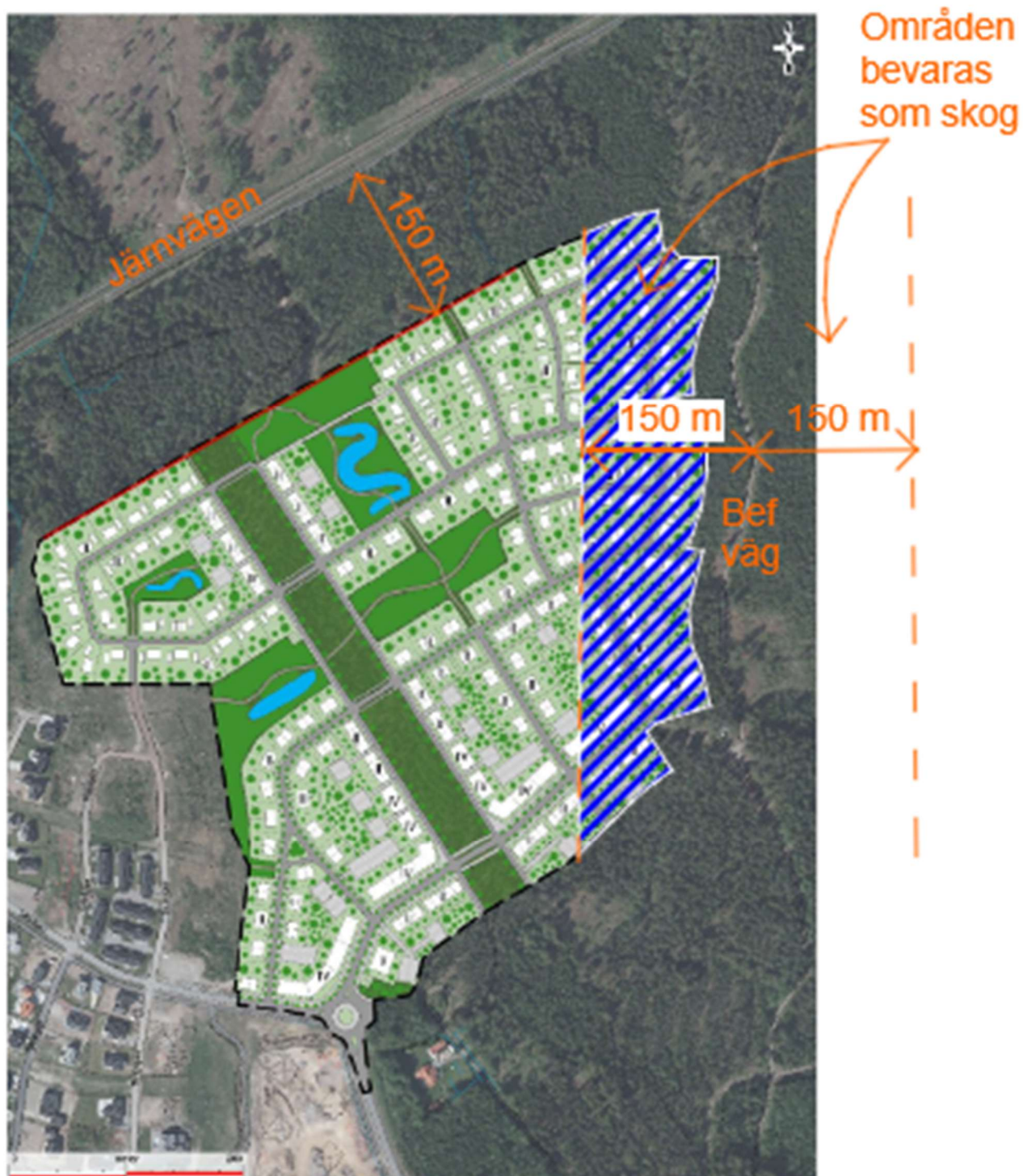
tillräckligt stora och sammanhängande så att de fungerar väl som både spridningskorridorer för växter och djur men också som rekreationsområden och kommunikationsstråk för Mariestads invånare. Det går inte att hänvisa till att planområdet bara tar en liten del av skogen i anspråk eftersom resterande skog också kan komma att exploateras i framtiden.

MNF noterar också att Länsstyrelsen i sitt Yttrande 2025-09-30 "Undersökningssamråd nr.2 tillhörande förslag till detaljplan för Madlyckan 1:1 m.fl. i Mariestads kommun, Västra Götalands län" skriver följande: "Kommunen bedömer att genomförandet av förslaget inte kan antas medföra en betydande miljöpåverkan. Länsstyrelsen anser dock fortfarande inte att kommunen har redogjort för detaljplanens konsekvenser på ett tydligt sätt enlighet med vad som anges i 5 § miljöbedömningsförordningen och 10–13 §§ miljöbedömningsförordningen då planförslaget avser ett MKB-projekt. Länsstyrelsen bedömer att kommunens ställningstagande inte är tillräckligt motiverat." Länsstyrelsen anser också i yttrandet att de gröna stråk som planeras i detaljplanen inte är tillräckliga för att utgöra en funktionell fri passage genom området där vilt kan röra sig-

MNF föreslår att det planerade områdets yta, Madlyckan 1:1 m.fl. bör kraftigt reduceras. Utbyggnaden kan kompenseras genom att öka antalet våningar och enbart bygga flerfamiljshus i detta område. Expansionen av Mariestad bör ske med flerfamiljshus för att behålla en acceptabel andel grönområden och för att möjliggöra attraktiva grönstråk. En stor del av de som bor i enfamiljshus idag tillhör en äldre generation. Till 2040 kommer det att finnas ett överskott av småhus i Mariestad.

För att åstadkomma en dräglig utbyggnad av Madlyckan 1:1 m.fl. bör det lämnas en 150 m bred skyddszon av den befintliga skogen i öster utmed vägen, likt den som planeras mot järnvägen i norr. Likaså bör skogen mot åkermarken öster om vägen sparas. Detta för att skapa ett meningsfullt gång- och cykelstråk till Snapen för människor som kommer från Krontorp, Högelid, Madlyckan, Ladukärr och Grangärdet. Mer än en tredjedel av Mariestads tätorts invånare lever här och berörs av denna planerade utbyggnad.

Dessa stadsdelar, i östra Mariestad har blivit av med stora natur- och rekreationsområden. Grangärdet har förlorat 10 ha biotopskyddad bokskog; Ladukärr har förlorat 10 ha av Ladukärrskogen; Högelid och Madlyckan har förlorat ca 60 ha skog som blivit stadsdelen Sjölyckan. Att spara natur och säkerställa gröna stråk som man kan färdas i är en förutsättning för att en stad ska fungera logistiskt och vara välkomnande. Möjligheten att kunna promenera från någon av de ovannämnda områdena i bevarade naturliga stråk ökar dessutom Mariestads attraktivitet avsevärt.



Figur 2: Illustrationsplan för planförslaget med exempel på fastighetsindelning samt utnyttjade byggriktar



Det bör säkerställas att den befintliga vägen till Snapen, precis öster om planområdet kommer att vara öppen för cyklister och fotgängare under hela byggtiden och också därefter naturligtvis.

Att bevara skog minst 150 meter runt bebyggelsen i planområdet är dessutom viktigt för att motverka de kumulativa effekterna för djur- och växtliv under utbyggnaden av Mariestad. Om en för smal remsa av skog bevaras är risken stor att den blåser ner i en storm, vilka lär bli vanligare i framtiden. Låt Mariestad bli en grönskande stad att leva i också efter 2040.

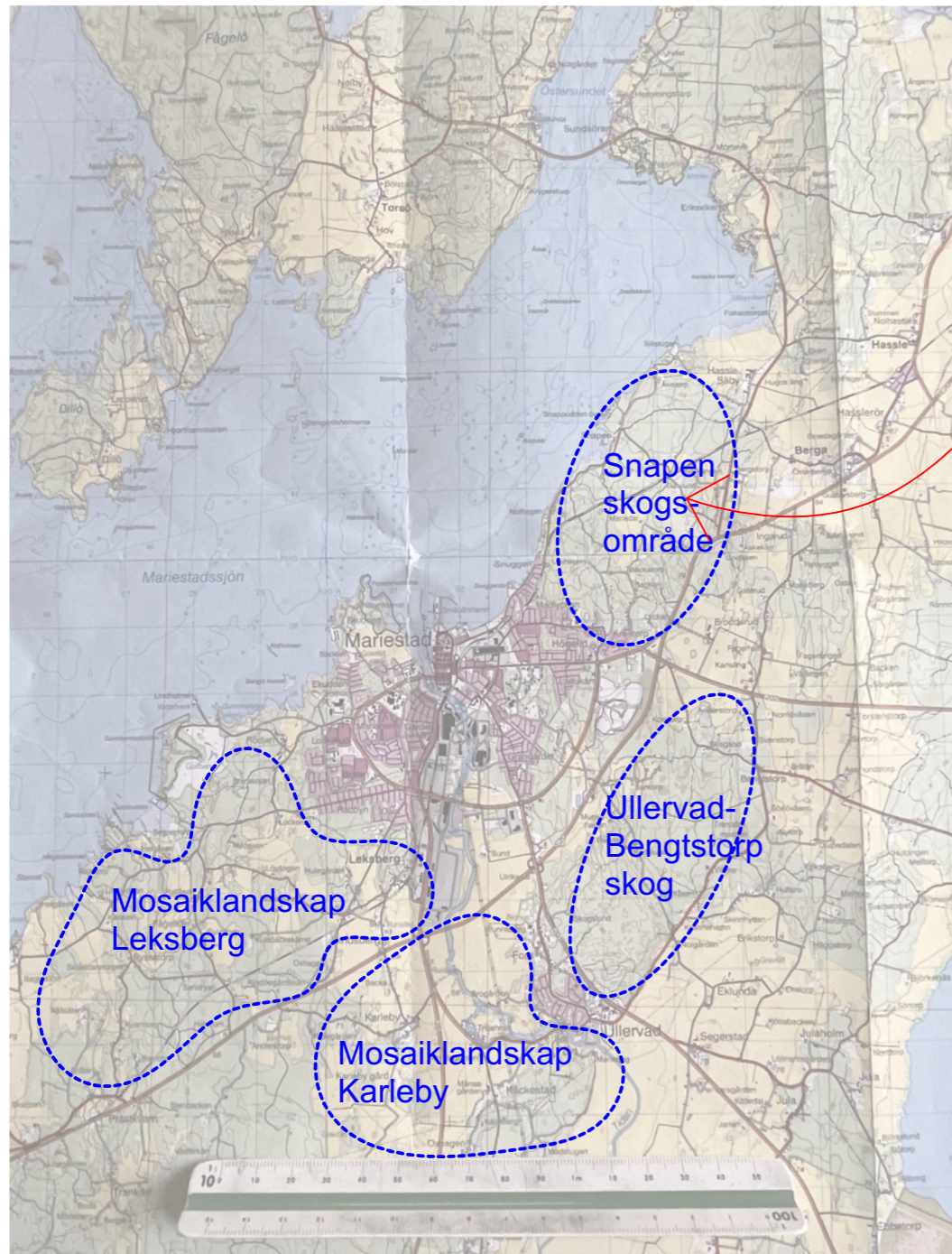
Med vänliga hälsningar

Mariestads Naturskyddsförening

Bilagor:

MNF Bilaga 1-FÖP

MNF Bilaga 2-FÖP

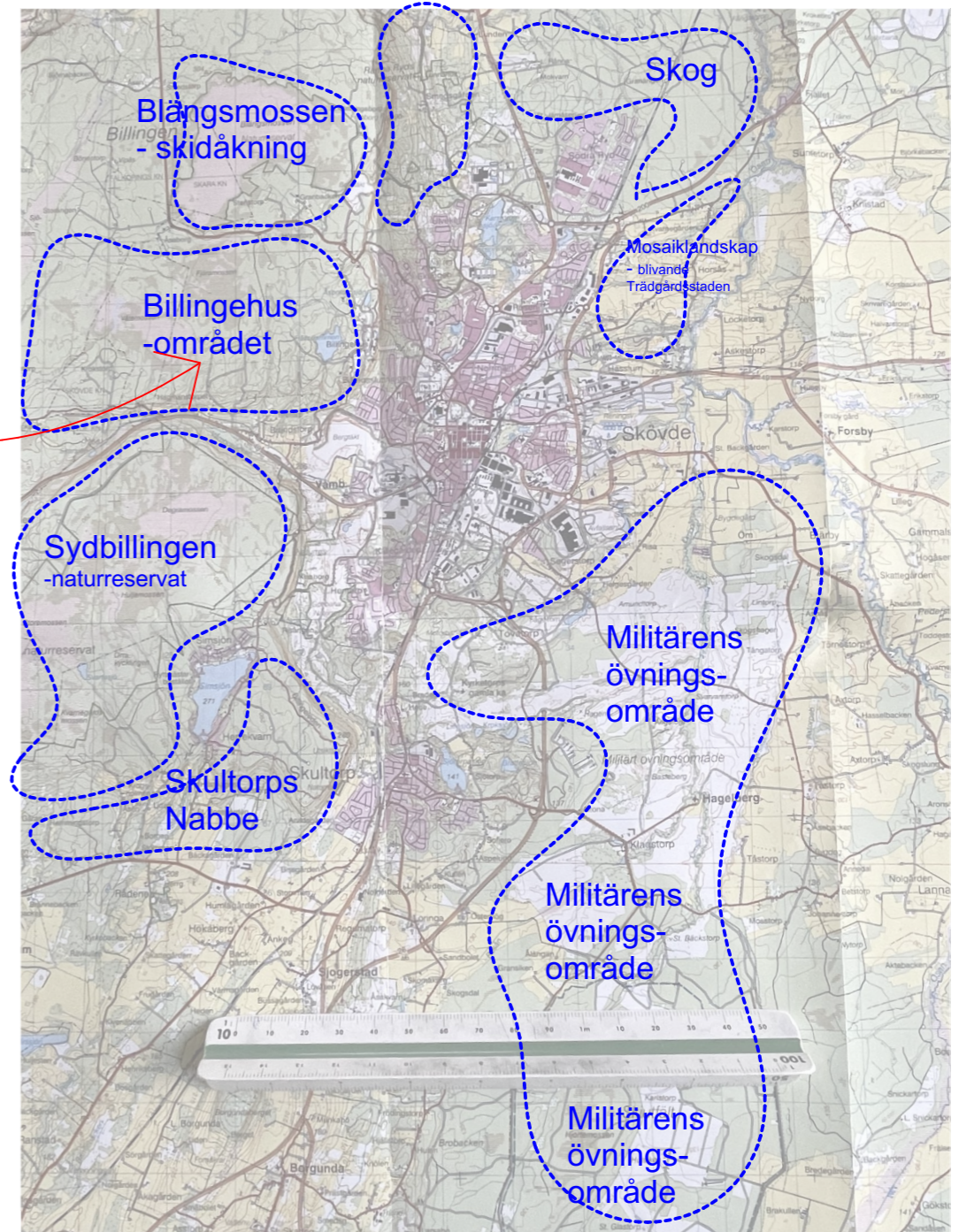


Mariestad 2008
Topografisk karta, Lantmäteriet

Man kallar ofta Snopen för "Mariestads motsvarande Billingehusområde".

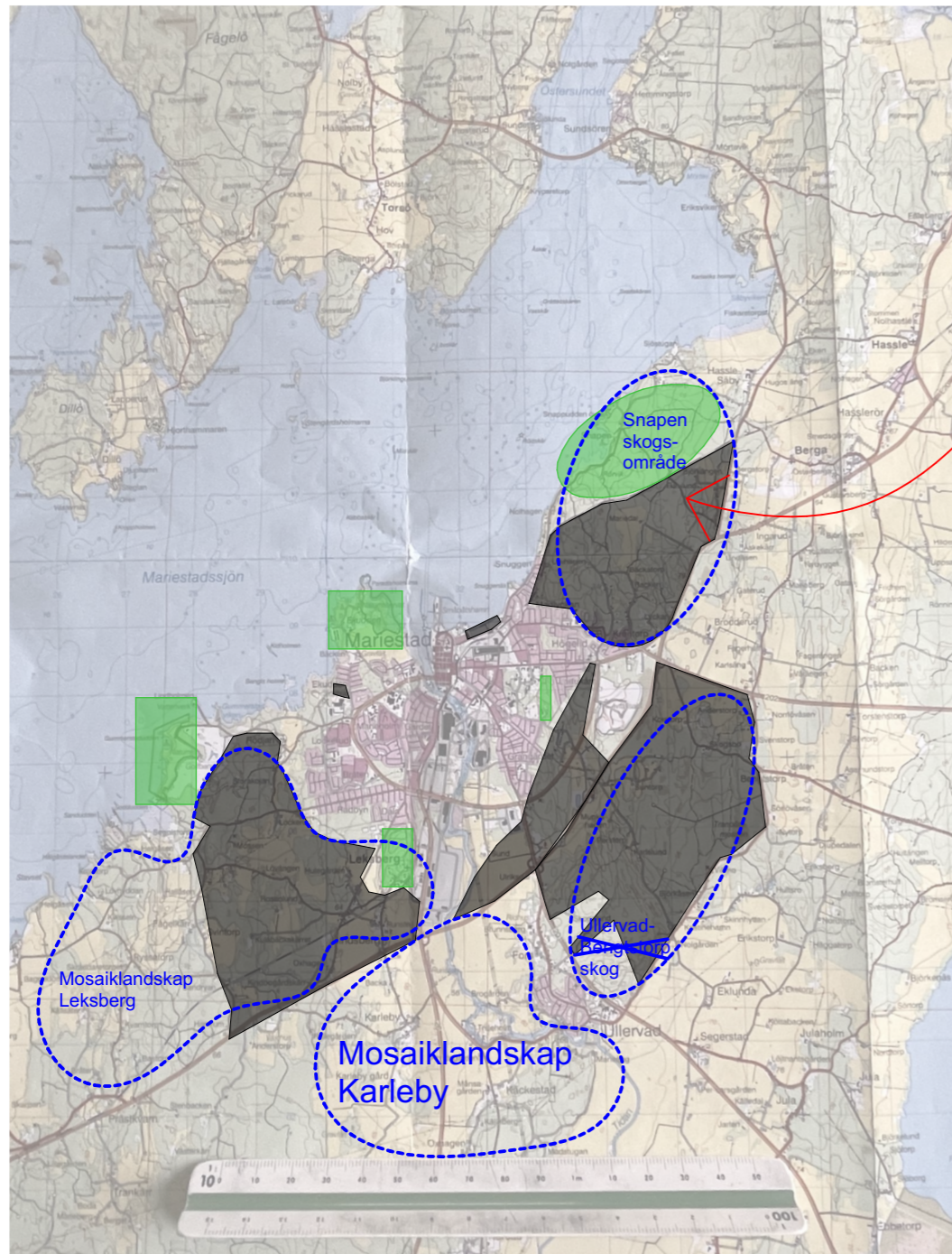
2008 Mariestads tätort är omgiven av skog och jordbruksområden, sk mosaiklandskap. Det gröna ligger nära.

2008 Skövdes tätort är långsträckt. Billingen och järnvägen med militära områden har begränsat staden utbyggnad åt väster och öster. Då militärens områden till stor del är tillgängliga för allmänheten, har det alltid varit relativt nära till grönområden.



Skövde 2008
Topografisk karta, Lantmäteriet

Flygplatsen

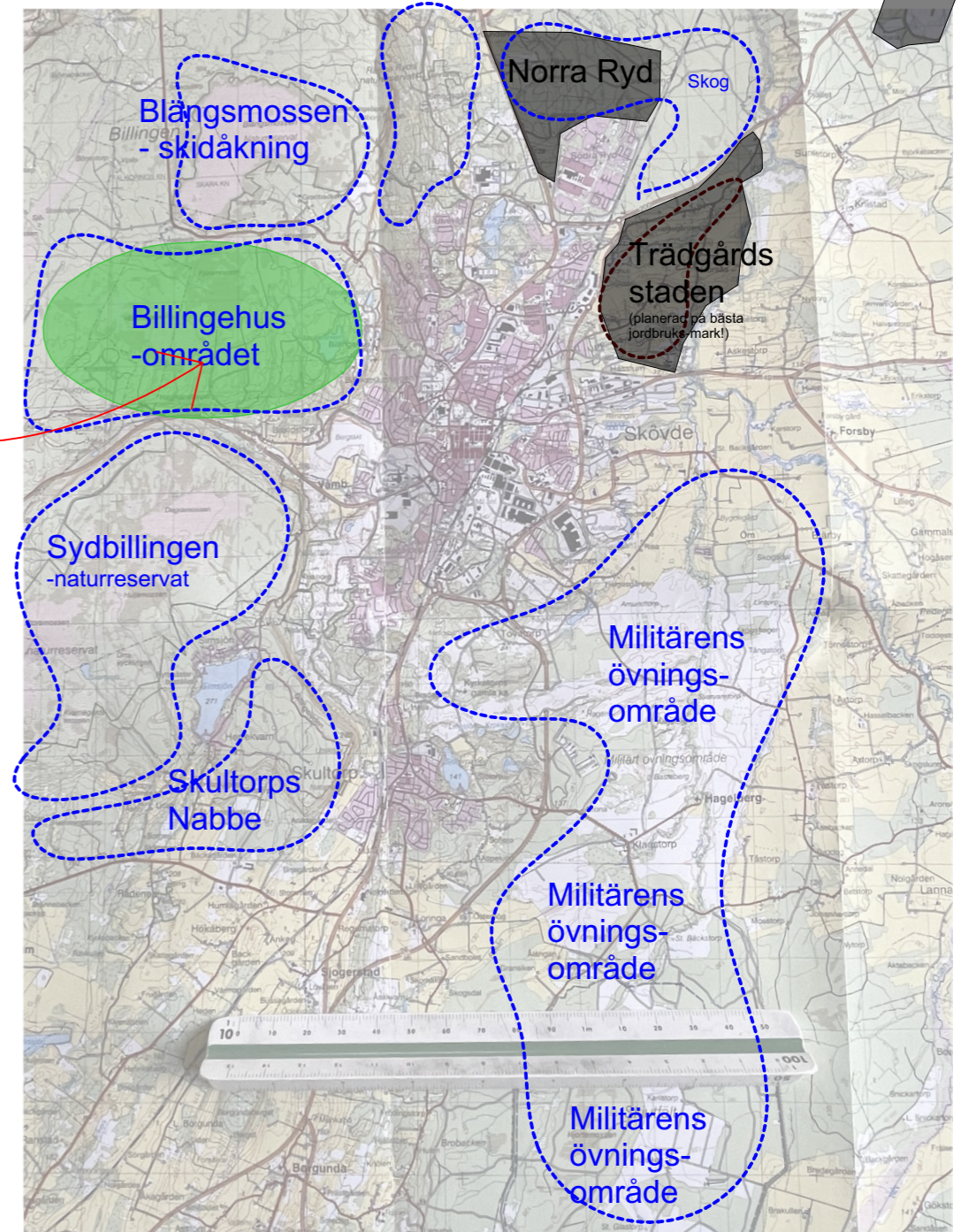


Mariestad 2023 och framåt

Kan man fortfarande kalla Snapen för "Mariestads motsvarande Billingehusområde"?

2023 vill kommunens ansvariga politiker reducera Mariestads grönområden till några få fragment!

2023 Skövde fortsätter att bygga ut mot norr. Billingsplatans viktiga skogs- och våtmarksområden är fredade.



Skövde 2023 och framåt